

Aspire 3620 系列

使用手冊

著作權 © 2005 屬於宏碁股份有限公司
版權所有

Aspire 3620 系列使用手冊
初版：2005 年 11 月

本公司有權定期對本使用手冊的資訊進行變更，且恕不另行通知。所有變更資訊將收編於本使用手冊的新版本中，或收編於補充文件和出版品內。本公司不對本使用手冊內容提供任何明示或暗示的陳述或保證，特別是適合某項特定目的或通路的隱喻保證，本公司將一律否認。

請在下列空白處填入產品型號、產品序號、購買日期及購買地點等資訊。您可在黏貼於電腦的標籤找到產品序號與型號。本電腦相關資訊需包括產品序號、產品型號及購買資訊。

未獲得宏碁股份有限公司事前書面許可前，本使用手冊之任何部分皆不可以任何方式，包括電子、機械、影印、錄製或以其他方式，加以複製、重製或傳送。

Aspire 3620 系列筆記型電腦

產品型號：_____

產品序號：_____

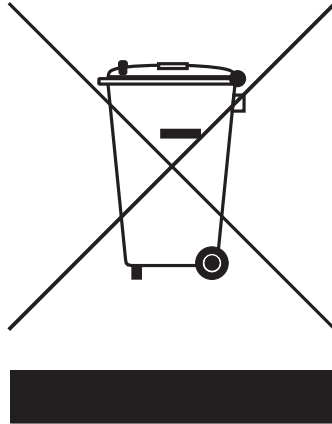
購買日期：_____

購買地點：_____

Acer 及 Acer 標誌為宏碁股份有限公司所有。所有商標及註冊商標均屬於各所屬公司。

環保聲明

在丟棄本電子設備時，請勿將其當作一般垃圾處理。為確保能將污染降至最低，並且對全球環境保護作出最大貢獻，請以資源回收垃圾方式處理。



美國

對於包含 LCD/CRT 螢幕或顯示器的電子產品：

本產品內所使用的燈泡含有汞，須按當地、州立或聯邦法規進行資源回收或處理。

如需更詳細資訊，請造訪電子工業協會 (Electronic Industries Alliance) 網站

www.eiae.org。如需更多有關特定的燈泡處理資訊，請造訪 www.lamprecycle.org 網站。



首要之務

首先，非常感謝您選擇 Acer 筆記型電腦，成為您行動運算生活的最佳夥伴。

使用指南

為協助您順利使用 Acer 筆記型電腦，我們特地設計了以下的使用指南：



首先，「入門者專用 ...」海報可協助您開始設定您的電腦。



本「**使用手冊**」介紹了本電腦的基本特性和功能。有關本電腦如何幫助您提高效率的資訊，請參閱「**AcerSystem User's Guide**」。本手冊包含系統公用程式、資料復原、擴充選項和疑難雜解等詳細資訊。此外，本手冊也提供保固資訊和本電腦的一般規格和安全注意事項。另外，本電腦也預先載入了本使用手冊的 PDF (Portable Document Format) 格式檔案。若要開啓此 PDF 檔案，請依下列步驟操作：

- 1 按一下「**開始**」、「**所有程式**」、「**AcerSystem**」。
- 2 按一下「**AcerSystem User's Guide**」。

注意：要閱讀 PDF 檔案時，必須先安裝 Adobe Reader。如果您的系統沒有安裝 Adobe Reader，按一下「**AcerSystem User's Guide**」會先執行 Adobe Reader 設定程式。請依畫面指示說明完成安裝。如需使用 Adobe Reader 的指示，請點選「**說明和支援**」功能表以獲得更詳細的使用說明。

使用電腦的基本保養和秘訣

開啓及關閉電腦

若要開機，請打開顯示幕並按下位於顯示幕下方，快速執行鍵旁邊的電源按鈕。電源按鈕的位置，請參閱第 11 頁的「**正面打開圖**」。

若要關機，請執行下列任一方式：

- 使用 Windows 的電腦關機選項
按一下「**開始**」、「**電腦關機**」，再選擇「**關機**」。
- 使用電源按鈕
您也可以利用圖上顯示幕來關機，或按下睡眠快速鍵 **<Fn> + <F4>**。



注意：若無法正常關機，請按住電源按鈕達 4 秒以上，即可強制關機。
若要在關機後再度開機，請至少先等待 2 秒鐘後再開啓電源。

維護您的電腦

只要用心維護，相信這部電腦必定成為您的最佳夥伴。

- 請勿將電腦直接曝曬在陽光下。或靠近其他熱源，如暖氣器等。
- 請勿將電腦放置在低於 0 °C (32 °F) 或高於 50 °C (122 °F) 的環境中。
- 請勿將電腦放置在易受磁性干擾的範圍內。
- 請勿讓電腦受到雨淋或受潮。
- 請勿將水或任何液體潑灑在電腦上。
- 請勿讓電腦遭受重擊或震動。
- 請勿讓電腦沾到泥土或灰塵。
- 請勿放置任何物品於電腦上。
- 要闔上顯示幕時，請勿太過用力。
- 請勿將電腦放置在不平坦處。

AC 電源轉換器的維護

以下所列為 AC 電源轉換器的維護要點：

- 請勿將本電腦專用的電源轉換器給其他裝置使用。
- 請勿踩到電源線或在上面放置任何重物。電源線或連接線的走線或配置要特別小心，避免放在會被物品或腳絆到的地方。
- 拔掉電源線時，需握住插頭部位，請勿直接拉扯電源線。
- 使用延長線時，請注意其電流負荷量。插在同一延長線的電器設備使用電量不可超過延長線的電流負荷量。同時，同一插座的耗電量也不可超過保險絲的負荷量。

電池組的維護

以下所列為電池組的維護要點：

- 請使用本電腦專用電池。取出或更換電池前，請先關閉電腦電源。
- 請勿把玩或任意變更本電池組。請將電池放置在兒童拿不到的地方。
- 請依當地政府規定處理廢棄的電池組。如果可以，請儘量回收電池組。

清潔及維護

請依下列步驟清潔本電腦：

- 1 請先關掉電腦電源，接著取出電池組。
- 2 拔掉 AC 電源轉換器。
- 3 使用沾水的軟布輕輕擦拭。切勿使用其他化學溶劑或噴霧清潔劑。

如果遇到下列其中之一的情况：

- 電腦掉落，或機身受損。
- 電腦無法正常操作。

請參閱第 31 頁的「常見問題」。

警告

未經製造廠商許可的變更或修改可能導致使用者喪失操作本產品的權利，此授權係由聯邦通訊委員會 (Federal Communications Commission) 所賦予。

使用條件

本產品符合 FCC 條例第 15 節限制。操作時，請遵循下列兩項條件：(1) 本產品不得產生傷害性干擾，且 (2) 本產品必須接受任何接收到的干擾訊號，包括可能導致非預期操作的干擾。

使用者必須遵守所有無線電頻率選項裝置的使用手冊中，有關無線選項裝置的無線電頻率安全規範。

不正確的安裝或未經授權的使用可能對無線通訊造成有害干擾。同時，任何意圖損害內建天線的行為將使 FCC 認證及產品保固失效。

為了防止對其他被授權服務造成電波干擾，本裝置應在室內使用，若需安裝於室外需合乎相關授權規定。

歡迎隨時造訪宏碁網站 <http://global.acer.com>，以獲取最新的產品、服務項目、支援服務等更多資訊。

目錄

環保聲明	iii
首要之務	iv
使用指南	iv
使用電腦的基本保養和秘訣	iv
開啓及關閉電腦	iv
維護您的電腦	v
AC 電源轉換器的維護	v
電池組的維護	v
清潔及維護	vi
Acer Empowering Technology	1
Acer eDataSecurity Management	2
Acer eLock Management	4
Acer ePerformance Management	5
Acer eRecovery Management	6
Acer eSettings Management	7
Acer ePower Management	8
Acer ePresentation Management	10
Acer 筆記型電腦導覽	11
正面打開圖	11
前視圖	12
左視圖	13
右視圖	13
後視圖	14
底視圖	14
規格	15
狀態指示燈	18
快速執行鍵	19
觸控板	20
觸控板基本操作	20
使用鍵盤	22
鎖定鍵及嵌入式數字鍵台	22
Windows 按鍵	23
快速鍵	23
特殊按鍵	25
退出光碟機托盤 (CD 或 DVD) (視型號而定)	26
使用電腦安全鎖	26
音訊	27
調整音量	27
使用系統公用程式	28
Acer GridVista (支援雙重顯示功能)	28
Launch Manager	29
Norton AntiVirus	30
常見問題	31
服務需求	34
國際旅遊保固 (International Travelers Warranty; ITW)	34
在您撥電話之前	34

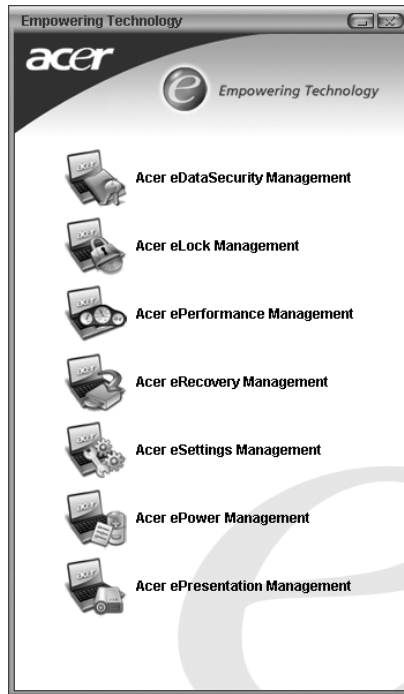
Acer Arcade	35
尋找與播放內容	36
設定	36
Arcade 控制	37
導覽控制	37
播放程式控制鈕	37
影片	38
設定	38
相簿	39
圖片編輯	39
投影片秀設定	39
視訊	40
播放視訊檔	40
快照	40
視訊編輯	40
音樂	41
製作 DVD	41
編寫 CD/DVD	41
移動您的筆記型電腦	42
移除與其他裝置的連接	42
移動電腦	42
前置作業	42
帶著電腦參加會議	43
帶著電腦回家	43
前置作業	43
攜帶物品	43
特殊考量事項	43
設置家庭辦公室	44
帶著電腦出差	44
前置作業	44
攜帶物品	44
特殊考量事項	44
帶著電腦到國外出差	44
前置作業	44
攜帶物品	45
特殊考量事項	45
保護您的電腦	46
使用電腦安全鎖	46
使用密碼	46
輸入密碼	47
設定密碼	47
透過選購品擴充	48
連線用選購項目	48
傳真 / 資料數據機	48
內建網路功能	49
通用序列匯流排 (USB)	49
PC 卡插槽	50
安裝記憶體	51

BIOS 公用程式	52
開機順序	52
啓用 disk-to-disk recovery	52
密碼	52
使用軟體	53
播放 DVD 影片	53
Power management	54
Acer eRecovery Management	55
建立備份檔	55
從系統備份檔還原系統	56
製作出廠預設映像檔光碟	56
不需光碟，即可重新安裝隨機附贈軟體	57
變更密碼	57
故障排除	58
疑難排解提示	58
錯誤訊息	58
規範和安全注意事項	59
符合 ENERGY STAR (能源之星) 規範	59
FCC 注意事項	59
數據機：	60
重要安全指示	60
雷射產品相容聲明	61
LCD 像素宣告	61
Macrovision 著作權保護宣告	62
無線設備管控注意事項	62
一般	62
歐盟 (EU)	62
FCC 無線電頻率安全要求	63
加拿大 – 低功率免驗無線通訊裝置 (RSS-210)	64
Federal Communications Commission	
Declaration of Conformity	65
Declaration of Conformity for CE Marking	66

Acer Empowering Technology

創新的 Acer Empowering Technology 能夠讓您輕鬆存取經常使用的功能，同時管理這部新的 Acer 筆記型電腦。它包含以下這些操作簡便的公用程式：

- **Acer eDataSecurity Management** - 以密碼及進階加密演算法來保護資料。
- **Acer eLock Management** - 限制外部儲存媒體的存取。
- **Acer ePerformance Management** - 透過磁碟空間、記憶體及登錄設定的最佳化來改善系統效能。
- **Acer eRecovery Management** - 彈性、可靠且完整地備份及還原資料。
- **Acer eSettings Management** - 輕鬆存取系統資訊並調整設定。
- **Acer ePower Management** - 靈活運用使用設定檔來延長電力。
- **Acer ePresentation Management** - 連接至投影機並方便地調整顯示設定。



如需詳細資訊，請按一下 <e> 鍵啟動 Empowering Technology 的功能表，然後點選相對應的公用程式並選擇 Help (說明) 功能。

Acer eDataSecurity Management

Acer eDataSecurity Management 是一個操作簡便的檔案加密公用程式，可以保護您的檔案，防止他人未經授權的存取。它可輕易地與 Windows Explorer 整合成為一個讓資料能快速且容易地進行加密及解密的介面延伸，同時它也支援 MSN Messenger 及 Microsoft Outlook 傳送中檔案的加密。

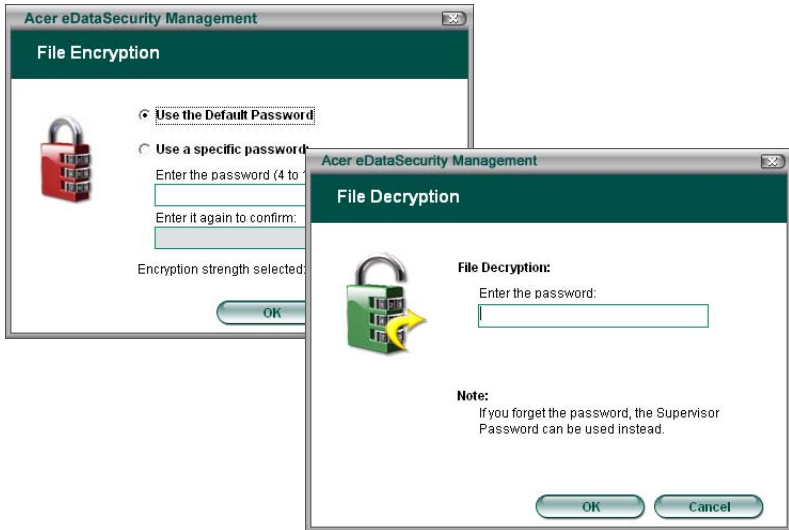
有兩組密碼可以用來進行檔案的加密及解密：管理員密碼以及特定檔案的密碼。管理員密碼是一個「萬能」密碼，可以為系統中的任何檔案進行解密，特定檔案的密碼則為個別檔案進行加密時所指定的密碼。

Acer eDataSecurity Management 設定精靈會提示並要求您輸入管理員密碼及預設的特定檔案密碼。這個預設的特定檔案密碼會成為您將檔案加密時的預設密碼，您可以在為個別檔案加密時選擇輸入其它的特定檔案密碼。



注意：檔案加密時所輸入的密碼是系統為其解密所需要的唯一金鑰。如果您忘記該密碼，管理員密碼是唯一可另外為檔案解密的密碼。萬一您兩組密碼都忘記了，就再也沒有別的方法可以將檔案解密了！
請確定妥善保存所有相關的密碼！





Acer eLock Management

Acer eLock Management 是一個安全防護公用程式，能夠讓您鎖定可卸除的資料、光碟及磁碟，以確保資料不會在您不注意的情況下遭竊。

- Removable data devices (卸除式資料裝置) — 包括 USB 磁碟機、USB 隨身碟、USB 快閃磁碟機、USB MP3 磁碟機、USB 讀卡機、IEEE 1394 磁碟機以及其它可插入系統成為掛載檔案系統的卸除式磁碟機。
- Optical drive devices (光碟機裝置) - 包括所有 CD-ROM 或 DVD-ROM 光碟機。
- Floppy disk drives (磁碟機) - 僅適用 3.5 吋磁碟機。

啓動 Acer eLock Management 前，必須預先設定密碼。密碼設定完成後，您就可以將密碼鎖套用在這三種裝置中。設定密碼鎖後，不需重新開機可立即生效，同時會在重新開機後持續有效，直到您解除密碼鎖為止。

若您未設定密碼，Acer eLock Management 會將設定還原成初始狀態並移除所有密碼鎖。



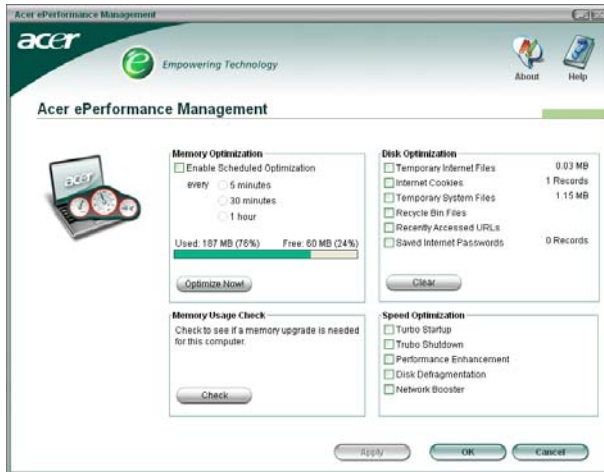
注意：萬一您忘記密碼，就沒有別的方法可以解除鎖定，除非重新格式化您的筆記型電腦或將它帶到 Acer 客服中心請求協助。請確實記住或寫下您的密碼。



Acer ePerformance Management

Acer ePerformance Management 是一個系統最佳化的工具，能夠增強 Acer 筆記型電腦的效能。它提供下列選項來強化整體系統效能：

- Memory optimization (記憶體最佳化) - 可以釋放未使用的記憶體空間並檢查其使用狀態。
- Disk optimization (磁碟最佳化) - 可以移除不需要的項目及檔案。
- Speed optimization (速度最佳化) - 可以改善 Windows XP 系統的使用性及效能。



Acer eRecovery Management

Acer eRecovery Management 是一個功能強大的公用程式，不需要使用廠商提供的復原光碟即可進行系統還原。Acer eRecovery Management 公用程式位於系統硬碟裡的隱藏磁碟分割中。使用者建立的備份都儲存在 D:\ 槽。Acer eRecovery Management 提供您：

- 密碼保護。
- 應用程式及驅動程式還原。
- 影像及資料備份：
 - 備份至硬碟 (設定還原點)。
 - 備份至 CD/DVD。
- 影像及資料還原工具：
 - 從隱藏磁碟分割中還原 (出廠預設值)。
 - 從硬碟中還原 (使用者所設定的最新還原點)。
 - 從 CD/DVD 中還原。



詳細資訊，請參閱 **AcerSystem User's Guide - 第 55 頁的「Acer eRecovery Management」**。



注意：如果您的電腦並沒有附贈 Recovery CD 或 System CD 光碟，請使用 Acer eRecovery Management 的「System backup to optical disk」功能將備份檔案燒錄成 CD 或 DVD 光碟。當您用 CD 或 Acer eRecovery Management 回復系統時，為確保能回復至最佳狀態，請移除所有外接周邊 (如果您有外接 Acer ODD，無須移除 Acer ODD)，包括 Acer ezDock。

Acer eSettings Management

Acer eSettings Management 可讓您檢查硬體規格並監視系統狀態。同時，Acer eSettings Management 能讓您將 Windows 作業系統最佳化，使電腦在執行時可以更快、更穩、更好。

Acer eSettings Management 同時還能：

- 提供簡單的圖形化使用者介面，讓您輕鬆瀏覽程式。
- 顯示一般系統狀態及進階使用者的進一步監控。
- 記錄硬體元件的移除或更換。
- 允許個人化設定的移轉。
- 保留過去發佈的所有警示記錄。



Acer ePower Management

Acer ePower Management 採用直覺式的使用者介面。只要在 Empowering Technology 介面中選取 Acer ePower Management 或在工具列中按兩下 Acer ePower Management 圖示，即可啓動程式。

AC mode (交流電模式)

預設為 Maximum Performance (最大效能)。您可以調整 CPU 的速度、LCD 亮度及其它設定，或點選按鈕來開啓或關閉以下功能：Wireless LAN (無線 LAN)、Bluetooth (藍芽)、CardBus、Memory Card (記憶卡)、Audio (音訊) 以及 Wired LAN (有線 LAN)。

DC mode (直流電模式)

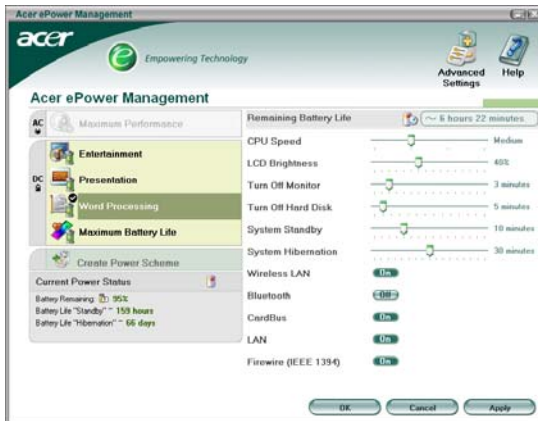
您可以依照實際需求選擇下列 4 種預設設定檔 — Entertainment (娛樂)、Presentation (簡報)、Word Processing (文書處理) 以及 Maximum Battery Life (最大電池壽命)。或者您也可以自行定義 3 種設定檔。

建立新的電源配置

- 1 指定一個名稱給新的電源配置。
- 2 選擇現有的電源配置作為範本。
- 3 選擇使用主要 (AC) 模式或電池模式。
- 4 選擇適合需求的電源選項，然後按一下 OK (確定)。
- 5 新的設定檔會出現在主畫面中。

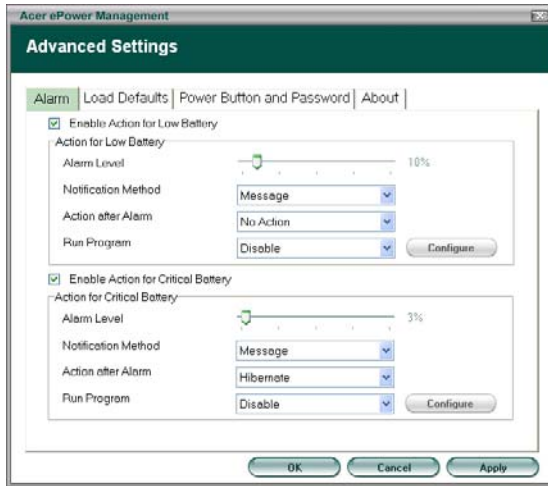
電池狀態

若要即時查看依照目前使用量所預估的電池壽命，請參照視窗左下方的窗格。



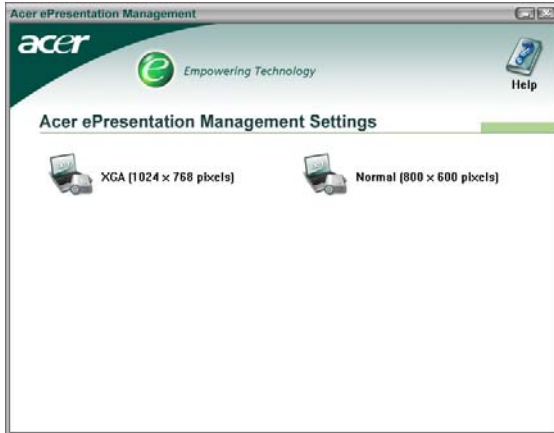
您也可以按一下 **Advanced Settings** (進階設定) 來 :

- 設定警報器。
- 重新載入出廠預設值。
- 選擇電腦護蓋關閉時所該採取的動作，及設定系統在休眠或待命狀態後重新存取系統時的密碼。
- 檢視 **Acer ePower Management** 的版本訊息。



Acer ePresentation Management

Acer ePresentation Management 可以讓您從最常用的兩種投影解析度中選擇一種：XGA 及 SVGA。



Acer 筆記型電腦導覽

依據「入門者專用...」海報的圖解設置好電腦後，現在，就讓我們帶您好好認識您全新的 Acer 筆記型電腦。

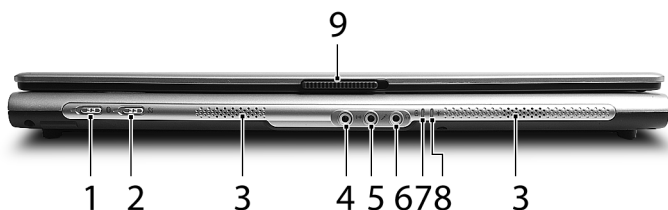
正面打開圖



#	項目	說明
1	顯示螢幕	亦稱為液晶顯示器 (Liquid-Crystal Display : LCD)，用於顯示電腦資料的輸出。
2	狀態指示燈	亦稱發光二極體 (Light-Emitting Diodes : LEDs)，以亮燈和熄滅的方式來顯示電腦功能及其組件的狀態。
3	鍵盤	將資料輸入到電腦中。
4	觸控板	可感應觸碰而進行指向的裝置，功能如同電腦滑鼠。

#	項目	說明
5	點選按鈕 (左、中及右)	左及右按鈕的功能就跟滑鼠左鍵與右鍵相同；中間按鈕則當作四向捲動按鈕來使用。
6	腕靠	讓您在使用電腦時，可舒適擺放手腕的位置。
7	麥克風	使用於錄音的內建麥克風。
8	電源按鈕	開啓及關閉電腦電源。
9	快速執行鍵	用來啟動常用程式的按鈕。請參閱第 19 的「快速執行鍵」的內容。



前視圖



#	圖示	項目	說明
1		Bluetooth 藍芽通訊 按鈕 / 指示燈	按此按鈕可啓用 / 停用藍芽通訊功能。可根據指示燈的亮燈情況了解目前藍芽通訊的狀態。
2		無線通訊按鈕 / 指示燈	按此按鈕可啓用 / 停用無線通訊功能。可根據指示燈的亮燈情況了解目前無線網路通訊的狀態。
3		喇叭	左右兩個喇叭提供了立體音效的輸出。
4		音訊輸入插孔	連接外接音訊輸入裝置的插孔 (例如：CD 音樂播放器、立體隨身聽)。
5		麥克風輸入插孔	接受從外接麥克風所輸入的聲音。
6		耳機 / 喇叭 / 音訊輸出 插孔	連接外接音訊輸出裝置的插孔 (例如：喇叭、耳機)。
7		電池指示燈	可根據指示燈的亮燈情況了解電腦電池組的狀態。
8		電源指示燈	可根據指示燈的亮燈情況了解電腦電源的狀態。
9		顯示幕卡榫	打開或闔上電腦的顯示幕。




左視圖



#	圖示	項目	說明
1		Kensington 安全鎖插槽	連接 Kensington 相容的電腦安全鎖。
2		光碟機	內建光碟機，可支援讀取 CD 或 DVD 光碟 (視型號而定)。
3		光碟存取指示燈	當正在存取光碟資料時，指示燈會亮起 (視型號而定)。
4		光碟退出按鈕	可將光碟直接從光碟機中退出 (視型號而定)。
5		緊急退出孔	可在電腦關機狀態下退出光碟機托盤 (視型號而定)。
6		PC 卡退出按鈕	可將 PC 卡從插槽中退出。
7		PC 卡插槽	可安裝一張 Type II PC 卡。



右視圖



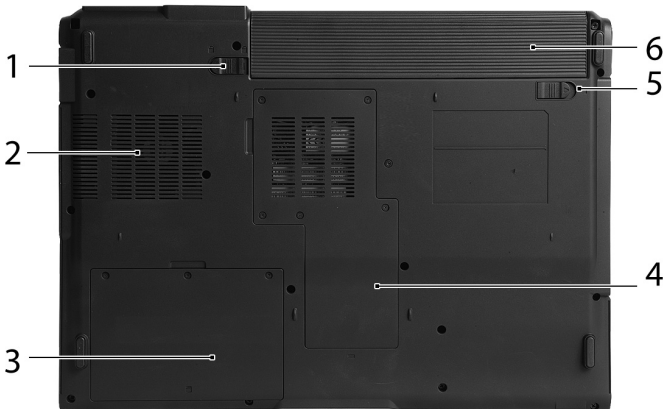
#	圖示	項目	說明
1		三個 USB 2.0 埠	連接通用序列匯流排 (USB) 2.0 裝置 (例如：USB 滑鼠、USB 相機)。
2		通風槽	使電腦在長期使用後，保持低溫，避免過熱。
3		數據機 (RJ-11) 埠	連接電話線。
4		乙太網路 (RJ-45) 埠	連接乙太網路 10/100/1000 網路。

後視圖



#	圖示	項目	說明
1		電源插孔	連接 AC 電源轉換器。
2		外接顯示器 (VGA) 埠	連接至顯示裝置 (例如：外接螢幕、LCD 投影機)。
3		電池組	為電腦供電。

底視圖



#	項目	說明
1	電池組鎖	可固定鎖緊電池組，使其不易掉落。
2	散熱風扇	可幫助電腦散熱。 注意： 請勿遮蓋或擋住風扇開口。
3	硬碟槽	安裝電腦硬碟的位置 (以螺絲鎖定)。
4	記憶體模組槽	安裝電腦主記憶體的位置。
5	電池組拆卸卡榫	用於拆卸電池組時使用。
6	電池組槽	安裝電腦電池組的位置。

規格

作業系統	<ul style="list-style-type: none"> • 正版 Windows® XP Home Edition (Service Pack 2) • 正版 Windows® XP Professional (Service Pack 2)
作業平台	<ul style="list-style-type: none"> • Intel® Celeron® M 處理器 370/380/390 (1 MB L2 快取記憶體、1.50/1.60/1.70 GHz、400 MHz FSB) 或更高 • Intel® Pentium® M 處理器 725 (2 MB L2 快取記憶體、1.60 GHz、400 MHz FSB) 或更高 • Mobile Intel® 910GML Express 晶片組
系統記憶體	配備 256/512 MB 的 DDR2 400 MHz 記憶體，可使用兩個 soDIMM 記憶卡模組來升級至 2 GB (支援雙頻道)
顯示器與圖形能力	<ul style="list-style-type: none"> • 14.1 吋 WXGA TFT 彩色液晶螢幕，最佳解析度為 1280 x 800 像素，利用 Acer GridVista™ 可支援兩台顯示器的同步多重視窗檢視 • 可顯示 16.7 百萬色彩 • Intel® GMA 900 整合型 3D 繪圖晶片，擁有高達 128 MB VRAM，並支援 Microsoft® DirectX® 9.0 和雙螢幕顯示 • 若 LCD 面板更新頻率設定為 70 Hz，可支援 LCD 和 CRT 顯示器同步顯示 • 支援 MPEG-2/DVD 硬體播放功能
儲存系統	<ul style="list-style-type: none"> • 40/60/80/100/120 GB ATA/100 硬碟 • 光碟機選購項 (視型號而定)： <ul style="list-style-type: none"> • 8X DVD-Dual 雙層燒錄機 • DVD/CD-RW Combo 機
體積與重量	<ul style="list-style-type: none"> • 334 (長) x 244 (寬) x 28.6/35.2 (高) 公釐 • 2.38 公斤 (5.24 磅)
電源系統	<ul style="list-style-type: none"> • ACPI 1.0b CPU 電源管理標準：支援待機及休眠省電模式 • 44.6 W (6-cell) 鋰電池組 • 2.5 小時關機中快速充電；3.5 小時使用中充電 • 65 W AC 電源轉換器
輸入裝置	<ul style="list-style-type: none"> • 88/89 鍵鍵盤 • 內建四向捲動按鈕的觸控板 • 四個快速執行鍵 • 兩個前方面板 LED 按鈕：WLAN 和 Bluetooth®
音訊	<ul style="list-style-type: none"> • 兩個內建喇叭和麥克風的立體音效系統 • 支援 Intel® High-Definition 高傳真音效 • 相容 Sound Blaster Pro™ 與 MS Sound

通訊功能	<ul style="list-style-type: none"> ● 數據機：通過 PTT 認證的 56K ITU V.92 數據機；具備數據機喚醒 (WOR) 功能 ● 區域網路 (LAN)：10/100 Mbps 快速乙太網路；具備網路喚醒 (WOL) 功能 ● 無線區域網路 (WLAN)：整合型 Acer InViLink™ 802.11b/g Wi-Fi CERTIFIED™ 解決方案，支援 Acer SignalUp™ 無線技術
I/O 連接埠	<ul style="list-style-type: none"> ● 三個 USB 2.0 埠 ● PC 卡插槽 (可安裝一片 Type II PC 卡) ● 外接顯示器 (VGA) 埠 ● 耳機 / 喇叭 / 音訊輸出插孔 ● 麥克風輸入插孔 ● 音訊輸入插孔 ● 乙太網路 (RJ-45) 埠 ● 數據機 (RJ-11) 埠 ● 連接 AC 電源轉換器的電源插孔
安全性	<ul style="list-style-type: none"> ● Kensington 安全鎖插槽 ● BIOS 使用者與管理員密碼
軟體	<ul style="list-style-type: none"> ● Acer Empowering Technology (Acer eDataSecurity Management / eLock Management / ePerformance Management / eRecovery Management / eSettings Management / ePower Management / ePresentation Management) ● Acer Arcade ● Acer GridVista™ ● Acer Launch Manager ● Adobe® Reader® ● CyberLink® PowerProducer™ ● Norton AntiVirus™ ● NTI CD-Maker™
選購及配件	<ul style="list-style-type: none"> ● 512 MB 或 1 GB DDR2 400 MHz soDIMM 記憶體模組 ● 外接式 USB 軟碟機 ● 9-cell 鋰電池組 ● 65 W AC 電源轉換器 ● 外接式光碟機
操作環境	<ul style="list-style-type: none"> ● 溫度： <ul style="list-style-type: none"> ● 操作中：5 °C 至 35 °C ● 非操作中：-20 °C 至 65 °C ● 濕度 (非冷凝狀態)： <ul style="list-style-type: none"> ● 操作中：20% 至 80% ● 非操作中：20% 至 80%

系統相容性	<ul style="list-style-type: none">• ACPI 1.0b• DMI 2.0• Mobile PC 2001• Wi-Fi®• Cisco Compatible Extensions (CCX)
保固	一年國際旅遊保固 (International Travelers Warranty : ITW)



.....








注意：上述規格僅供參考。實際規格將以您實際購買的型號為準。

狀態指示燈

本電腦有七個清楚易讀的狀態指示燈，其中四個在前面板上。



即使在電腦螢幕關上時，您依然可看見電源、電池及無線通訊的狀態指示燈。

圖示	功能	說明
	Caps Lock	Caps Lock 功能啓用時，指示燈會亮起。
	Num Lock	Num Lock 功能啓用時，指示燈會亮起。
	HDD	存取硬碟時，指示燈會亮起。
	藍芽通訊 (Bluetooth)	可根據指示燈的亮燈情況了解目前藍芽通訊的狀態。
	無線網路通訊	可根據指示燈的亮燈情況了解目前無線網路通訊的狀態。
	電池指示燈	可根據指示燈的亮燈情況了解電腦電池組的狀態。
	電源指示燈	可根據指示燈的亮燈情況了解電腦電源的狀態。



1. **充電中**：當電池在充電時，指示燈會亮琥珀色。
2. **充電完畢**：當使用 AC 電源時，指示燈會亮綠色。

快速執行鍵

在鍵盤的上方有四個按鍵，這些按鍵就稱為快速執行鍵。這些按鍵可用來執行：電子郵件程式、Web 瀏覽器、Empowering Key <e> 以及可讓使用者自訂的程式執行按鍵。

按下 <e> 可執行 Acer Empowering Technology。請參閱第 1 頁的「Acer Empowering Technology」。按下電子郵件和 Web 瀏覽器按鍵則會執行預設之電子郵件和 Web 瀏覽器程式，但使用者仍可以自行重新設定。若要重新設定 Web 瀏覽器、電子郵件，請先執行「Acer Launch Manager」。請參閱第 29 頁的「Launch Manager」。



快速執行鍵	預設應用程式
P	使用者可自訂
e	Acer Empowering Technology (使用者可自訂)
Web 瀏覽器	Internet 瀏覽器 (使用者可自訂)
電子郵件	電子郵件應用程式 (使用者可自訂)

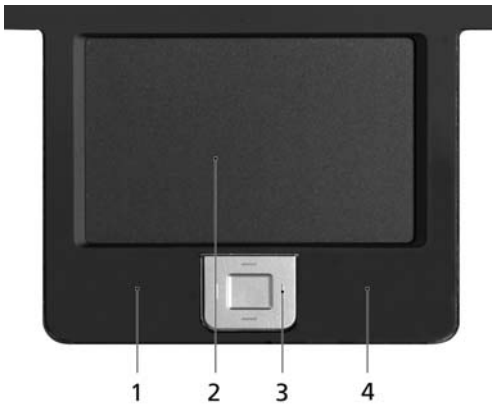
觸控板

本電腦提供了內建觸控板，作為感應方向移動的指向裝置。只要將手指在觸控板上輕輕移動，即能控制螢幕上游標的移動方向。此外，觸控板的位置設計在腕靠區域的中央，以方便操作並符合人體工學。



觸控板基本操作

下列說明將告訴您如何使用觸控板：



- 將手指放在觸控板 **(2)** 上任意移動，感覺螢幕游標隨著手指的動作而移動。
- 按觸控板邊緣的左邊 **(1)** 及右邊 **(4)** 按鈕，可以進行選取及執行的功能。這兩個按鈕的效果，相當於滑鼠的左右按鍵。輕輕地在觸控板上點幾下，效果與滑鼠的左按鍵相同。
- 使用四向捲動鍵 **(3)** 可以將頁面往上、往下、往左或往右捲動。此按鈕可模擬游標在 Windows 應用程式中對右方捲軸點選時發生的效果。

功能	左按鈕 (1)	右按鈕 (4)	觸控板 (2)	中間按鈕 (3)
執行	快按兩下。		輕點兩下 (速度和連按兩下滑鼠按鍵一樣)。	
選取	按一下。		輕點一下。	
拖曳	按住不放，並以手指接觸觸控板拖曳游標。		輕點兩下 (速度和連按兩下滑鼠按鍵一樣)，並在輕按第二次時，以手指接觸觸控板拖曳游標。	
存取內容功能表		按一下。		
捲動				點選並按住後往所需方向 (上/下/左/右) 移動。



注意：使用觸控板時請注意保持手指和觸控板的清潔與乾爽。觸控板對手指移動相當敏感。因此，碰觸的動作愈輕，則回應效果愈佳。太過用力並不會加快觸控板的反應速度。

使用鍵盤

本鍵盤配備了大尺寸按鍵、一個內嵌數字鍵台、獨立的游標方向鍵、Windows 按鍵、功能鍵及特殊鍵。

鎖定鍵及嵌入式數字鍵台

鍵盤有三個鎖定鍵，讓您可以啓用或停用該功能。





鎖定鍵	說明
Caps Lock	啓用 Caps Lock 功能時，所有輸入的字母字元都會變成大寫。
Num Lock <Fn> + <F11>	啓用 Num Lock 功能時，內嵌數字鍵台會變成數字模式。此時按鍵可提供計算機功能（包含常見數學運算符號 +、-、* 及 /）。當您需要輸入大量數字時，即可切換成此模式，以方便輸入數字。另一個更好的解決方法就是連接一個外接式數字鍵台。
Scroll Lock <Fn> + <F12>	啓用 Scroll Lock 功能時，螢幕會在您按 ↑ 或 ↓ 鍵時往上或往下移動一行。但 Scroll Lock 功能對某些應用軟體是不會發生效用的。

內嵌數字鍵台的功能，與桌上型電腦標準鍵盤的數字鍵台功能相同。數字可由位於數字鍵面右上角的小數字來表示。為使鍵面看起來單純些，並未在按鍵上印出控制游標鍵的符號。

欲執行的動作	Num Lock 燈亮時	Num Lock 燈暗時
使用內嵌數字鍵台的數字鍵	以正常方式輸入數字。	
使用內嵌數字鍵盤的游標控制鍵	要使用游標控制鍵時，請按住 <Shift> 鍵。	要使用游標控制鍵時，請按住 <Fn> 鍵。
使用主鍵盤上的按鍵	由內嵌數字鍵台輸入字母時，請一邊按住 <Fn> 鍵，一邊按下字母鍵。	以正常方式輸入數字。

Windows 按鍵

鍵盤提供兩個可執行 Windows 特定功能的按鍵。


按鍵	說明
Windows 按鍵 	單獨按下本按鍵時，與按下 Windows 的「開始」按鈕功能相同，都可以打開「開始」功能表。與其他按鍵配合使用後可執行不同功能： <ul style="list-style-type: none"> <Windows> + <Tab>: 啟動下一個工作列上的按鈕。 <Windows> + <E>: 瀏覽「我的電腦」。 <Windows> + <F1>: 開啓「說明和支援中心」。 <Windows> + <F>: 瀏覽「搜尋結果」。 <Windows> + <R>: 開啓「執行」對話方塊。 <Windows> + <M>: 最小化所有視窗。 <Shift> + <Windows> + <M>: 取消最小化所有視窗。
應用程式鍵 	開啓應用程式的內容功能表（和按下滑鼠右鍵作用相同）。

快速鍵

本電腦提供了快速鍵或組合鍵，以快速使用大多數的控制功能。例如，螢幕亮度，音量大小和 BIOS 公用程式。

若要使用快速鍵，請先按住 <Fn> 鍵，再按下組合鍵的另一按鍵。



快速鍵	圖示	功能	說明
<Fn> + <F1>		快速鍵說明	顯示快速鍵的說明。
<Fn> + <F2>		Acer eSettings	啓動 Acer Empowering Technology 中的 Acer eSettings。詳情請參閱第 1 頁的「Acer Empowering Technology」。
<Fn> + <F3>		Acer ePower Management	啓動 Acer Empowering Technology 中的 Acer ePower Management。詳情請參閱第 1 頁的「Acer Empowering Technology」。
<Fn> + <F4>		睡眠模式	讓電腦進入睡眠模式。
<Fn> + <F5>		螢幕顯示切換	在螢幕及外接顯示器 (如有連接) 之間切換, 或同時顯示。
<Fn> + <F6>		螢幕空白	關閉顯示螢幕的背光, 以節省電力。按任何鍵即可恢復。
<Fn> + <F7>		觸控板切換	開啓或關閉內建觸控板功能。
<Fn> + <F8>		喇叭開關切換	開啓及關閉您的喇叭。
<Fn> + <↑>		提高音量	提高喇叭音量。
<Fn> + <↓>		降低音量	降低喇叭音量。
<Fn> + <↔>		調高亮度	調高螢幕亮度。
<Fn> + <↔>		調低亮度	調低螢幕亮度。

特殊按鍵

您可以在鍵盤的中間上方或右下方找到歐元及美元符號。



歐元符號

- 1 打開一個文字編輯器或文書處理器。
- 2 直接按鍵盤右下方的 < € > 鍵，或先按住 <Alt Gr> 鍵，然後再按一下鍵盤中間上方的 <5> 鍵。



注意：某些字型及軟體不支援歐元符號。詳細資訊請參閱
www.microsoft.com/typography/faq/faq12.htm。

美元符號

- 1 打開一個文字編輯器或文書處理器。
- 2 直接按鍵盤右下方的 < \$ > 鍵，或同時按住 <Shift> 鍵，然後再按一下鍵盤中間上方的 <4> 鍵。



注意：此功能可能因語言設定不同而有所差異。

退出光碟機托盤 (CD 或 DVD) (視型號而定)

若在電腦電源開啓時要退出光碟機托盤，請按下光碟機的退出按鈕。



若在電腦電源關閉時，您可將拉直的迴紋針插入緊急退出孔來退出光碟機托盤。

使用電腦安全鎖

本筆記型電腦配備一個安全鎖插槽可讓您連接 Kensington 相容的電腦安全鎖。



將電腦安全鎖電纜線繞著無法移動的物品打個圈，例如，桌子或鎖住的抽屜把手。再將鎖插入插槽中，並轉動鑰匙以便上鎖。另外一些沒有鑰匙鎖孔的機型，也可提供使用者來選擇。

音訊

本電腦配有 32- 位元 Intel High-Definition 高傳真音效和內建立體聲喇叭裝置。



調整音量

調整音量非常簡單，只需按幾個按鈕即可。有關調整喇叭音量的資訊，請參閱第 23 頁的「快速鍵」。

使用系統公用程式



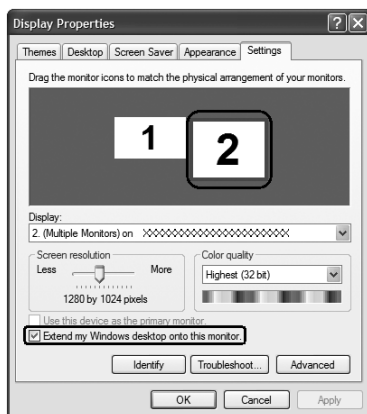
注意：本系統公用程式只能在 Microsoft Windows XP 底下使用。

Acer GridVista (支援雙重顯示功能)

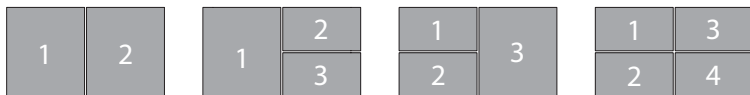


注意：此功能僅適用於特定型號。

若要啟動筆記型電腦的雙顯示器顯示功能。首先，請確認筆記型電腦已連接第二台顯示器。接著，請選擇「開始」、「控制台」、「顯示」，並點選「設定值」標籤。請在顯示區中點選第二台顯示器圖示 (2)，接著，勾選「將我的 Windows 桌面延伸到這個監視器」選項。最後，按「套用」按鈕套用新設定值，並按「確定」以完成整個步驟。



Acer GridVista 是一套簡易好用的公用程式，其預設的四種顯示設定，提供了使用者在同一個顯示幕下檢視多個視窗時的多重選擇。您可利用按一下「開始」、「所有程式」，再按一下「Acer GridVista」來執行該程式。您可選擇以下任一種顯示設定：

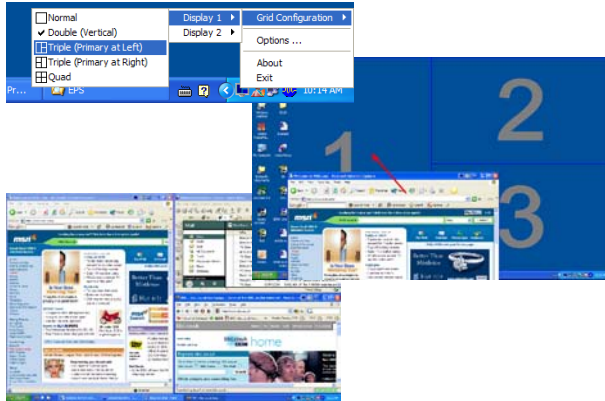


如上圖示所示，共有兩個視窗（垂直並排），三個視窗（主視窗在左邊），三個視窗（主視窗在右邊）或四個視窗

Acer GridVista 可支援雙重螢幕顯示功能，也就是讓兩台顯示器各自顯示獨立的視窗畫面。

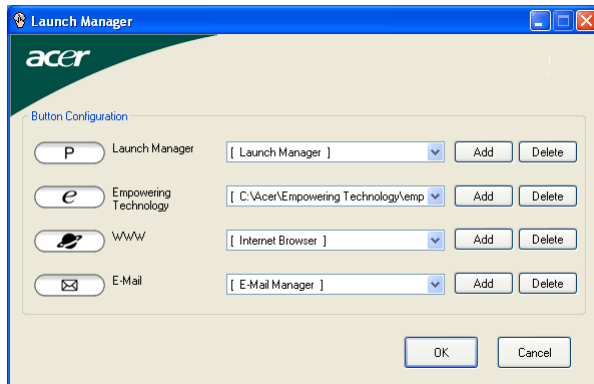
Acer GridVista 操作如下：

- 1 請執行 Acer GridVista 並從工作列上為每個顯示器選擇您喜愛的畫面設定。
- 2 將視窗畫面一個一個地拖放到想要放置的方格內。
- 3 現在，您可享受這個井然有序的桌面了。



注意：請確定第二台顯示器的解析度設定值設定為系統所建議的最佳解析度。

Launch Manager



Launch Manager 可讓您設定位於鍵盤上方的四個快速執行鍵。有關快速執行鍵的位置，請參閱第 19 頁「快速執行鍵」的內容。

您可利用按一下「開始」、「所有程式」，再按一下「Launch Manager」來執行該應用程式。

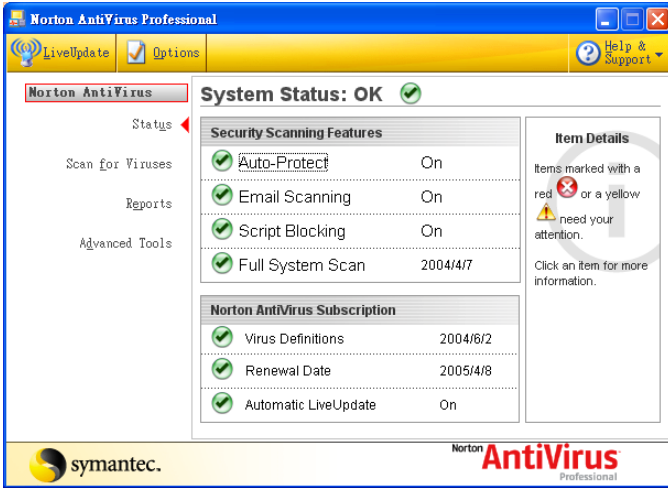
Norton AntiVirus

Norton AntiVirus 防毒軟體能夠找到並且修復受感染的檔案，安全的保護電腦資料。同時也能夠掃描電子郵件附件是否含有病毒，它具備有效的防毒保護及修復能力。

我要如何使用 Norton AntiVirus 來檢查病毒

完整的系統掃描將會掃描電腦中的所有檔案。若要執行系統掃描：

- 1 啟動 Norton AntiVirus。
在桌面上連按兩下 **Norton AntiVirus** 圖示，或點選桌面左下角的「開始」-「程式集」-「Norton AntiVirus」。
- 2 在 Norton AntiVirus 主視窗中點選「Scan for Viruses」。



- 3 在「Scan for Viruses」窗格內按一下「Scan My Computer」。
- 4 在「Actions」底下按一下「Scan」。
- 5 當您檢視完摘要之後，按一下「Finished」。

您也可自行排程自動掃描病毒的日期/時間或是固定間隔的掃描時間。若當排定的病毒掃描啟動時，您剛好在使用電腦，則該病毒掃描程式將會於背景中執行，並不影響您的操作，因此您無須暫停電腦的操作。

關於更多資訊，請參閱 Norton AntiVirus 說明 (Help) 功能表。

常見問題

以下列出使用本電腦時，可能會發生的情況，並提供簡單的解決方法。

我按下電源按鈕，電腦卻未啟動或開機。

檢查電源指示燈：

- 如果指示燈沒亮，表示電腦沒有接上電源。請依下列逐項檢查：
 - 若您是使用電池組，有可能是電量不足，導致無法正常供電給電腦。這時，請接上 AC 電源轉換器，讓電池組開始重新充電。
 - 若您是使用 AC 電源轉換器，請檢查 AC 電源轉換器兩端是否有鬆脫，是否正確連接到電腦及電源插座。
- 如果指示燈亮著，請檢查：
 - 若有連接外接式 USB 軟碟機時，檢查是否有非開機（系統）磁片在軟碟機中？若有，請將磁碟片抽出，或是更換一張開機磁片，接著再按下 **<Ctrl> + <Alt> + ** 重新開機。

顯示幕上沒有出現任何影像。

本電腦的電源管理系統，為了節省電力，會將螢幕自動變暗。只要按下任何按鍵即可回復正常的螢幕顯示。

如果按下任何按鍵仍無法回復正常螢幕，有可能是下列情況：

- 螢幕亮度調得太低。按一下 **<Fn> + <←>**（增加）以調整螢幕亮度。
- 螢幕顯示輸出可能設定為外接顯示器。按一下螢幕顯示切換鍵 **<Fn> + <F5>**，將顯示螢幕切換回電腦。
- 若睡眠指示燈亮著，表示本電腦正處於睡眠模式。按一下電源按鈕後放開即可喚醒電腦。

影像無法以全螢幕顯示。

根據螢幕尺寸的不同，螢幕最佳顯示解析度也有所不同。如果解析度低於此設定，畫面會擴大以填滿整個螢幕。請在 Windows 桌面上，按一下滑鼠右鍵，並選按「內容」，進入「顯示內容」視窗。然後，再按下「設定值」標籤，檢查解析度設定值是否適當。若設定低於指定解析度，則無論是在電腦或外接顯示器上，都無法以全螢幕顯示。

電腦音效沒有作用。

請依下列逐項檢查：

- 音量可能設為靜音。請檢查 Windows 工作列上的音量控制圖示。如果該圖示被畫上橫線，點選該圖示，並取消「全部靜音」選項。
- 音量可能調得太低。請檢查 Windows 工作列上的音量控制圖示。或是使用電腦上的音量控制鍵來調高音量。請參閱第 23 頁的「快速鍵」內容。
- 如果耳機或是外接喇叭連接到電腦的音訊輸出插孔，則內建喇叭將會自動關閉。

我想要在不開機的情況下，退出光碟機托盤。

在光碟機上有一個手動的緊急退出孔。只要將迴紋針或筆尖插入該退出孔並向內推，即可退出光碟機托盤。（若您電腦的光碟機為入吸式光碟，則不會有退出孔。）

鍵盤沒有回應。

試著把外接式鍵盤連接到電腦的 USB 埠。如果可使用，請與您的經銷商或是授權服務中心連繫，讓他們檢查內部鍵盤連接線是否脫落。

印表機無法正常工作。

請依下列逐項檢查：

- 請確認印表機是否有連接電源插座，且印表機電源已開啓。
- 依據您使用的電腦連接埠類型 (USB 或平行埠)，請確認印表機傳輸線兩端是否有正確連接到電腦與印表機的連接埠。

我想要設定我的地區撥號以使用內建數據機。

要正確使用通訊軟體 (例如 HyperTerminal)，請設定正確的地區撥號：

- 1 按一下「開始」、「設定」、「控制台」。
- 2 按兩下「電話和數據機選項」圖示。
- 3 按一下「撥號規則」開始設定您的地區撥號。

請參閱 Windows 使用手冊。



注意：在第一次開機時，您可先略過網際網路連線的設定，因為這並不會影響整個作業系統的安裝。等到作業系統已設定完成，再來進行網際網路連線的設定。

我想在不使用 recovery CD 的情況下，進行系統回復作業。



.....

注意：如果您的系統使用的是多國語言版本，未來的復原工作將只使用您設定開機時所使用的作業系統及語言作為標準。

本系統回復作業將幫助您還原本筆記型電腦在出廠時，系統磁碟機 (C:) 內所安裝的作業系統、應用程式及驅動程式。請依照下列步驟來重建 C: 磁碟機。(C: 磁碟機將會被重新格式化，而所有儲存於其中的資料也會被刪除)。因此，強烈建議您在進行系統回復作業前，務必先備份所有重要資料和檔案。

在開始進行回復作業前，請先檢查下列 BIOS 設定。

- 1 請檢查「Acer disk-to-disk recovery」是否已啓用或停用。
- 2 請確認在「Main」選單中的「D2D Recovery」選項設定為「Enabled」。
- 3 退出 BIOS 公用程式並儲存變更。接著，系統將會自動重新啓動。



.....

注意：要啓用 BIOS 公用程式，請在開機自我測試 (POST) 過程中按下 <F2>。

如何啓動回復作業：

- 1 使用系統公用程式。
- 2 當 Acer 標誌出現時，請同時按下 <Alt> + <F10> 鍵，以進入回復作業程序。
- 3 依螢幕指示來操作系統回復工作。



.....

重要！此功能在您硬碟的隱藏磁碟分割中佔了 2 至 3 GB 的空間。

服務需求

國際旅遊保固 (International Travelers Warranty; ITW)

本電腦提供一年國際旅約保固 (ITW)，讓您在旅遊期間可獲得最大的保固與服務。我們遍佈全球的服務網，都將隨時為您伸出援手。

ITW 護照隨著本電腦一起出售。這本護照包括了所有您需要知道的 ITW 內容規定。此外還附了一份可以隨時諮詢的授權服務中心表。只要信手讀來，處處皆顯示我們的用心。

請隨身攜帶您的 ITW 護照，特別是當您到有我們支援中心的地區旅遊時。請將購買證明放在 ITW 護照的封套裡。

如果您所到之處，並沒有宏碁的授權 ITW 服務站，您可以與我們全球辦公室連絡。全球網際網路服務，請造訪 <http://global.acer.com>。

在您撥電話之前

當您要撥電話到 Acer 線上服務時，請在您電腦前檢查下列資訊是否齊全。由於您的配合，我們可省卻大量的通話時間，並且有效率地解決您的問題。如果您的電腦回報有錯誤訊息或嗶聲，請隨即將畫面（或嗶聲的次數及長短順序）上的錯誤訊息抄下來。

下面資料便是您必須提供的資訊：

姓名： _____

地址： _____

電話號碼： _____

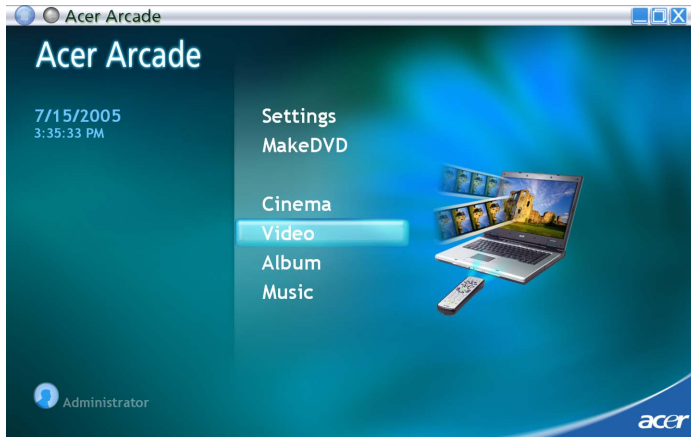
電腦名稱及型號： _____

產品序號： _____

購買日期： _____

Acer Arcade

Acer Arcade 是一個整合式的播放程式，可用來播放音樂、相簿、DVD 影片和視訊的。您可以使用指向裝置或遙控器來進行操作。若要觀賞或聆聽，請點選 Acer Arcade 主畫面上相關內容的按鈕（例如「音樂」、「視訊」等）。



- **影片** - 觀賞 DVD 或 VCD
- **視訊** - 觀賞或編輯視訊素材
- **相簿** - 檢視儲存於硬碟或任何抽取式媒體上的相片
- **音樂** - 聆聽各種格式的音樂檔
- **設定** - 根據個人喜好調整 Acer Arcade
- **製作 DVD** - 燒錄一張包含複合媒體檔案的 CD/DVD



注意：在觀賞視訊、DVD 或投影片秀時，您的螢幕保護程式和省電功能都無法使用。

尋找與播放內容

按一下 **Arcade** 首頁上的按鈕，即可開啓對應的功能畫面。功能畫面的左側為按鈕，右側為內容瀏覽區。若某個按鈕顯示了多個選項之一，例如排序順序，則目前設定值將以一個亮色系的球在按鈕上出現。

若要挑選內容，請按內容區內的任何項目。若有超過一台以上的 CD 或 DVD 光碟機，所有光碟機都會顯示於此。相片和視訊會以檔案顯示（以縮圖方式），並被彙整於資料夾內。

若要瀏覽某個資料夾，請直接按下該資料夾並開啓。若要回到上一層的資料夾，請按「**往上一層**」按鈕。若內容超過目前檢示畫面的範圍，請使用右下角的捲動按鈕以捲動畫面。



注意：如需關於 Acer Arcade 的更詳細資訊，請參閱 Arcade 說明選單。您可以在 Arcade 的主畫面選擇「**說明**」後進入。

設定

Acer Arcade 提供了一些設定，可讓您根據機器和個人喜好來微調其效能。您可按下首頁的**進階設定**按鈕以存取該設定畫面。

點選「**Acer Arcade 說明**」以得到 Arcade 模式相關的詳盡資訊。

在「**顯示設定**」下：

使用「**螢幕比例**」設定可於觀賞電影時，選擇標準 (4:3) 或寬螢幕 (16:9) 顯示畫面。

您可以在 4:3 電影顯示類型 選項內選擇「**CinemaVision**」或「**Letterbox**」模式。

- **Acer CinemaVision™** 為非線性視訊伸展技術可讓圖片中央失真度降至最小。
- 「**Letterbox**」選項可用原本的顯示比例，來播放寬螢幕電影，並在螢幕上下方各添加一條黑色區域。

在「**色彩設定檔**」您可以選擇「**原始**」或「**Acer ClearVision™**」。

Acer ClearVision™ 是一種視訊加強技術，可依視訊內容偵測並不斷調整其亮度 / 色差 / 飽和度。此後當您觀賞電影時，內含一些色調偏向灰暗或明亮的片段時，無需再更改色彩設定。

在「**音訊設定**」下：

根據您的音訊環境，使用「**喇叭環境**」來選擇「**耳機**」、「**SPDIF**」、「**2**」或兩個以上的喇叭。

若您使用喇叭來聆聽，應將「**輸出模式**」設成「**立體聲**」；若您使用耳機，則設成「**Dolby 環繞音效**」或「**虛擬環繞音效**」。



注意：若您的喇叭無法輸出低頻率的訊號，建議您不要選取「**虛擬環繞音效**」選項，以免損害您的喇叭。

點選「**執行設定精靈**」來更改您的原始開始設定。

按下「**關於 Acer Arcade**」按鈕可開啓版本和著作權資訊畫面。

按下「**還原設定**」按鈕可將 Acer Arcade 的設定還原成預設值。

Arcade 控制

在全螢幕顯示下欣賞視訊短片、影片或投影片秀時，只要移動一下指向裝置，即可看到兩個彈出式控制面板。它們將在幾秒之後自動消失。「**導覽控制**」面板會出現在螢幕頂端，而「**播放程式控制**」面板則出現在螢幕底端。

導覽控制

若要回到 Acer Arcade 首頁，請按一下視窗左上角的「**主畫面**」按鈕。若要在搜尋內容時移到上一層資料夾，則按一下「**往上一層**」。若要回到上一個畫面，請按「**紅色箭頭**」。按下右上角的按鈕（「縮到最小」、「放到最大」和「關閉」）都會執行標準的視窗動作。

若要離開 Acer Arcade，請按一下視窗右上角的「**關閉**」按鈕。

播放程式控制鈕

視窗底部將顯示可播放視訊、投影片秀、影片和音樂的播放控制。左側的群組提供了標準的播放控制鈕（播放、暫停、停止等等）。右側的群組則為控制音量使用（靜音和增加 / 降低音量）。



注意：在播放 DVD 影片時，音量控制右側會有其他額外控制。在本使用手冊的「影片」一節中將詳細說明這些按鈕功能。

影片

若您的電腦安裝了 DVD 光碟機，就可使用 Acer Arcade 的影片功能播放 DVD 和 VCD 影片。該播放程式的操作方式和傳統家用 DVD 播放機功能和控制鈕相同。

當您將光碟放入 DVD 光碟機後，就會自動開始播放影片。要操作影片時，可移動指向裝置，將會在視窗底部出現彈出式播放控制面板。

如果超過一台以上的光碟機中都放入可播放的影片光碟時，請在首頁中按下「影片」按鈕，以開啓影片內容畫面，接著從右側清單中選擇想欣賞的光碟即可。

當您觀賞 DVD 影片時，彈出式面板內會增加下列的特殊控制按鈕：

- DVD 選單
- 字幕
- 語言
- 快照
- 角度

目前播放的光碟將會顯示在光學裝置清單上面的區域內。若在影片的播放過程中按下「停止」按鈕，也會顯示此畫面。左側的按鈕可讓您從剛剛停止的地方繼續播放影片、從頭播放影片、跳到 DVD 選單、退出光碟或移到「DVD 設定」畫面。

設定

要進入影片的「設定」，請先點選在主畫面上的設定按鈕，然後點選影片。在這，您可以變更「視訊」與「語言」的設定。

「設定」控制了 DVD 的音訊與字幕輸出。

「字幕」可替 DVD 選取預設的字幕語言（有的話）。出廠設定值為「關閉」。

「隱藏式字幕」可開啓 DVD 的隱藏式字幕。此功能可替聽障的觀眾顯示視訊號內藏的字幕，以說明螢幕上的動作和對話。出廠設定值為「關閉」。

「音訊」可替 DVD 影片選取預設的語言。

「靜音顯示」讓您選擇是否在靜音時起用字幕或隱藏式字幕。

相簿

Acer Arcade 讓您從任何電腦可用的媒體裝置中，個別地或以投影片秀顯示來檢視數位相片。或將它們顯示成投影片秀。按一下 Acer Arcade 首頁上的「相簿」按鈕可顯示。



右邊的內容顯示區域將同時顯示個別的相片和資料夾。請在要開啓的資料夾上按一下，即可開啓該資料夾。

若要檢視投影片秀，請開啓欲檢視的相片所在的資料夾，接著按一下「**播放投影片秀**」。投影片秀將播放於全螢幕內。您可使用彈出式控制面板來控制投影片秀。

您也可**點選**某張相片來觀賞單一相片。這會將該相片開啓於全螢幕內。

您可以使用螢幕上的播放控制來放大與縮小，以及上下左右移動。

圖片編輯

選擇「**編輯**」後，你可以選擇「**旋轉**」、「**消除紅眼**」，以及「**自動修訂**」（將亮度與色差最佳化）圖片來加強其影像表現。

投影片秀設定

若要變更投影片秀設定，請按一下「**相簿**」畫面上的「**進階**」按鈕後選擇「**設定**」。

「**投影片播放間隔**」設定決定了每張投影片將顯示多久，才會自動進到投影片秀的下一張相片。

「**投影片秀轉場特效**」選項可設定圖片之間所使用的轉場樣式，您可以在移動、框格、消失、隨機、覆蓋與投影片秀特效等模式中做選擇。

若要将背景音樂加至投影片秀內，點選「**投影片秀音樂**」。投影片秀音樂畫面隨即出現，讓您在個人音樂庫中選擇音樂。

點選「**載入設定預設值**」可將您的設定還原成預設值。

視訊

若要開啓視訊功能，按一下 Acer Arcade 首頁上的「視訊」按鈕可顯示「視訊」主畫面。



注意：視訊功能設計為播放各種不同格式的視訊檔案所用。詳細的相容格式清單請參閱說明部份。若您想要觀賞 DVD 或 VCD，請使用「影片」功能。

播放視訊檔

按一下「播放」可觀賞視訊檔。視訊畫面會將視訊檔顯示在右側的內容區域內。它們將依資料夾來分類，並以縮圖顯示每個視訊檔案的第一個畫格。

若要播放某個視訊檔，請按一下它。該視訊就會播放在全螢幕之中。當您移動滑鼠時，彈出式控制面板會出現在螢幕底端。若要返回「視訊」畫面，請按一下「停止」。

快照

快照模式可在影片、視訊模式下使用。這個功能可在任何時候用於擷取螢幕上的畫面。

一個單一畫格的圖檔將被擷取下來並儲存到使用者指定的資料夾內。使用者指定的資料夾可在設定選單處做更動。

視訊編輯

Acer Arcade 提供將擷取的視訊短片、相片或紀錄片，從攝錄影機處編輯成影片的功能。你可以選擇一個電影樣式，並新增一個特殊轉換效果與音樂來製作一個家庭影片。

要編輯電影。點選「進階」，並選擇視訊編輯。之後到資料夾選擇您欲編輯的短片。要增加您影片的完成度，你也可以選擇電影樣式、背景、音樂，以適當比例的音樂及音效，並控制影片的長度。

「選擇片段」用於加入您對喜愛或最重要的片段，或讓編輯程式自動決定如何剪輯。經編譯後，影片即可燒錄成光碟，與親朋好友一起分享和觀賞。



注意：有關視訊編輯以及所有其他相關功能，請參閱 Acer Arcade 的說明選單。

音樂

若要輕鬆地存取您蒐集的音樂，請按一下 Arcade 首頁上的「音樂」可顯示「音樂」主畫面。

選取想要聆聽之音樂所在的資料夾、CD 或分類。按一下「播放」可從頭聆聽完整的 CD，或從內容區的清單中選取想要聆聽的歌曲。

資料夾內的歌曲將顯示在內容區內，而「播放」、「隨機」和「全部循環」控制鈕則位於左側。「視覺化」選項可讓您聆聽音樂同時，觀賞電腦產生的畫面。在播放音樂時，畫面底端的控制面板可讓您輕鬆地調整音量和控制播放。

若要從音樂 CD 中轉換音樂，請放入 CD 並點選「轉換 CD」。在開啓的畫面中，選取想要轉換的歌曲（或按一下「選取 / 清除全部」），接著按一下「開始轉換」。

轉換作業的進度將顯示在螢幕上。您可以點選「設定」改變所要轉換音軌的檔案品質。

製作 DVD

Acer Arcade 提供您簡單齊全的解決方案來燒錄資料、音訊、相片或視訊。您可直接由製造 DVD 模式或其他 Acer Arcade 媒體模式，來燒錄一片綜合資料、音樂、相片和視訊成 CD/DVD 與大家分享。

編寫 CD/DVD

使用 Acer Arcade 直接可以由主選單或任何您可以使用的媒體模式燒錄 CD 或 DVD。燒錄 DVD 選項可出現在視訊、專輯以及音樂媒體模式內進階或主選單。

您可將心愛的歌曲燒錄成 CD 或將依越轉檔成 MP3 或其他常見的音訊格式，您甚至可建立包含上百首心愛歌曲的 MP3 CD，然後在 PC 或 MP3 CD 光碟機上播放。

使用 Arcade 您也可以將數位相片轉換成投影片秀並加上音樂，或短片版的自製電影。您可在絕大多數的 DVD 播放機上播放和您的親友分享任何有趣事件。您也可以為其加入自定的選單及選單音樂。

您也可以自行燒錄複合式 CD/DVD，內含音樂、相片與電影。其組合可有擁有無限可能！

有關這些選項的詳細資訊，按一下「說明」按鈕，以開啓 Arcade 的說明功能表。

相容檔案格式

有關檔案相容性的詳細資訊，請參閱 Arcade 線上說明功能表的首頁中，每個媒體模式的相關資訊。

移動您的筆記型電腦

本節主要告訴您，一旦需要攜帶電腦外出使用時，必須注意的事項。

移除與其他裝置的連接

依照下列步驟來移除電腦與外接裝置的連接：

- 1 儲存目前開啓中的檔案。
- 2 從磁碟機中取出任何媒體、磁片或光碟片。
- 3 關機並關閉電源。
- 4 闔上螢幕。
- 5 拔掉 AC 電源轉換器的電源線。
- 6 拔掉鍵盤、滑鼠、印表機、外接顯示器，及其他外接裝置的連接線。
- 7 若有使用 Kensington 安全鎖，請拔掉。

移動電腦

若僅需短距離內移動電腦時，例如，從您的辦公桌到會議室。

前置作業

移動電腦之前，首先闔上螢幕讓電腦進入睡眠模式。現在您可以安全地將電腦帶到同一棟大樓的其它地方了。要讓電腦離開睡眠模式，只要打開顯示幕，按一下電源按鈕即可。

若要將電腦帶到客戶的辦公室或其它大樓，您可選擇先將電腦關機：

按一下「開始」、「電腦關機」，再選擇「關閉」(Windows XP)。

- 或是 -

您可以按下 <Fn> + <F4> 鍵，讓電腦進入睡眠模式。然後闔上螢幕。

當您準備要再使用電腦時，打開顯示幕，按一下電源按鈕後即可。



注意：若睡眠指示燈是熄滅的，表示電腦正處於休眠模式並已關閉電源。若電源指示燈是熄滅的，但是睡眠指示燈亮著，代表電腦已進入睡眠模式。在這兩種情況下，都可按一下電源按鈕以喚醒電腦。請注意，當電腦進入睡眠模式中一段時間後，就會進入休眠模式。

帶著電腦參加會議

如果會議時間較短，您只需要攜帶您電腦本體即可。如果會議時間較長，或是電池電力並不充足，請攜帶 AC 電源轉換器，以便使用會議室的電源插座來充電。

若會議室沒有電源插座，當不使用電腦時，請讓電腦進入睡眠模式以節省電力。當不使用電腦時，可按下 **<Fn> + <F4>** 或關上螢幕，讓電腦進入睡眠模式。若要繼續使用，請打開顯示幕（若關上的話）；然後按一下電源按鈕即可。

帶著電腦回家

當您要辦公室與家裡之間往返時，你該準備些什麼呢？

前置作業

在拔掉本電腦與其他裝置的連接線後，請依下列步驟準備將電腦帶回家：

- 從光碟機中移除所有媒體和光碟。否則在往返路程中，光碟可能會損傷裝置的讀取磁頭。
- 將電腦放在保護盒中，如此可預防電腦因滑落所產生的碰撞傷害。



小心：避免將其他物件壓在螢幕上。下壓的力量可能會損壞螢幕。

攜帶物品

除非您家中已備有下列物品，否則請記得攜帶：

- AC 電源轉換器和電源線
- 本使用手冊

特殊考量事項

當您帶著電腦往返於家中和辦公室之間時，應有下列保護措施：

- 隨身攜帶電腦，以將溫度變化影響降至最低。
- 若有一段長時間不使用電腦，也無法隨身攜帶電腦時，請將電腦放置於後車廂，避免放置車內造成電腦過熱。
- 溫度和濕度的變化可能會導致冷凝現象。在開機前，請讓電腦恢復到室溫狀態，檢查螢幕是否有冷凝現象。若溫度變化大於 10 °C (18 °F) 時，請先讓電腦慢慢地恢復到室溫的狀態。可能的話，請先將電腦放在介於室溫和戶外溫度之間的环境中 30 分鐘。

設置家庭辦公室

如果您經常在家中使用電腦，最好再購買一個備用的 AC 電源轉換器。有了備用的 AC 電源轉換器，攜帶電腦時重量就更輕了。

如果您家中使用電腦時間會很長，可考慮加裝外接鍵盤、螢幕或滑鼠。

帶著電腦出差

當您要帶著電腦長距離移動時，例如，從您的辦公室到客戶的辦公大樓，或是在當地旅遊。

前置作業

請依照攜帶電腦回家的方式來進行前置作業。請確定電腦的電池已充電完畢。如果您帶電腦入出境時，機場的安檢人員可能會要求您開機檢查。

攜帶物品

請記得攜帶下列物品：

- AC 電源轉換器
- 電力充足的備用電池組
- 如果您打算使用其他印表機，請攜帶該印表機驅動程式

特殊考量事項

除了攜帶電腦回家的原則外，出差時的電腦保護原則如下：

- 將電腦視為隨身行李貼身攜帶。
- 如果可以，請在通過機場的安全檢查時，請檢查人員手動幫您檢查電腦。機場的 X 光檢查是安全的，但請不要讓電腦通過金屬探測器。
- 避免讓磁片暴露在手握式金屬探測器。

帶著電腦到國外出差

要帶著電腦出國時。

前置作業

請依照一般出差的方式來進行前置作業。

攜帶物品

請記得攜帶下列物品：

- AC 電源轉換器
- 適用於出差當地的電源線
- 電力充足的備用電池組
- 如果您打算使用其他印表機，請攜帶該印表機驅動程式
- 購買證明，萬一海關需要檢查時可派上用場
- 國際旅約保固 (ITW 護照)

特殊考量事項

與帶著電腦出差時的考量事項相同。此外，如果到國外出差，也請特別注意下列事項：

- 到其他國家出差時，檢查當地電壓與您使用的 AC 電源轉換器之電源線規格是否相符。如果不相符，請就近購買一條適用於當地電壓，且可以與 AC 電源轉換器使用的電源線。不要使用電壓轉換器轉換電壓。
- 如果您使用數據機，也請檢查一下您的筆記型電腦數據機及所使用的連接頭，是否和您所在當地的電信系統相符。

保護您的電腦

您的電腦是您一項珍貴的資產，所以您需要學習如何保護與照顧它。

我們提供了硬體和軟體安全鎖來保護電腦，包括電腦安全鎖和密碼設定。

使用電腦安全鎖

本筆記型電腦配備一個安全鎖插槽可讓您連接 Kensington 相容的電腦安全鎖。

將電腦安全鎖電纜纏繞著無法移動的物品打個圈，例如，桌子或鎖住的抽屜把手。再將鎖插入鎖孔中，並轉動鑰匙以便上鎖。另外一些沒有鑰匙鎖孔的機型，也可提供使用者來選擇。

使用密碼

密碼可以防範您的電腦被他人冒用。設定好這些密碼後，可以建立數道不同等級的防範措施，以保護您的電腦及資料：

- **Supervisor Password (管理員密碼)** 可避免他人擅自使用 BIOS 公用程式。一旦設定完成，下次要進入 BIOS 公用程式時，必須先鍵入此密碼。請參閱 **第 52 頁的「BIOS 公用程式」**。
- **User Password (使用者密碼)** 可避免他人擅自使用電腦。若將此密碼搭配開機密碼與從休眠狀態中回復的回復密碼，將可達到最大的防護效果。
- **Password on Boot (開機密碼)** 可避免他人擅自使用電腦。若將此密碼搭配開機密碼與從休眠狀態中回復的回復密碼，將可達到最大的防護效果。



重要！請勿忘記 Supervisor Password (管理員密碼)！若忘記密碼，請與您的經銷商或授權服務中心連絡。

輸入密碼

當密碼已設定，在螢幕中間會出現一個密碼輸入方塊。

- 若已設定 Supervisor Password (管理員密碼)，當開機後按下 <F2> 鍵進入 BIOS 公用程式時，就會出現一個密碼輸入方塊。
- 輸入 Supervisor Password (管理員密碼)，並按 <Enter> 鍵進入 BIOS 公用程式內。若密碼輸入錯誤，將會出現錯誤訊息。請再輸入一次，並按下 <Enter> 鍵。
- 若已設定 User Password (使用者密碼)，並且啓用 Password on boot 參數，則開機時將會出現一個密碼輸入方塊。
- 輸入 Supervisor Password (管理員密碼)，並按 <Enter> 鍵進入 BIOS 公用程式內。若密碼輸入錯誤，將會出現錯誤訊息。請再輸入一次，並按下 <Enter> 鍵。



重要！您有三次輸入密碼的機會。如果三次都輸入失敗，系統將會停機。按住電源按鈕四秒即可強制關機。接著重新開機，再試一次。

設定密碼

您可以利用 BIOS 公用程式來設定密碼。

透過選購品擴充

本筆記型電腦提供您一個全新完整的行動運算體驗。

連線用選購項目

連接埠可讓您將周邊裝置和筆記型電腦互相連接，其作用和桌上型電腦的連接埠相同。有關如何將其它外接裝置連接到電腦的詳細說明，請參閱下列章節，以獲取更詳細資訊。

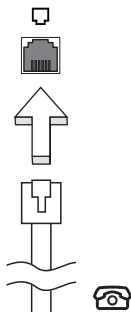
傳真 / 資料數據機

本電腦內建了 V.92 56 Kbps 傳真 / 資料數據機。



警告！本數據機埠與數位電話線並不相容。如果將數位電話線連接到本數據機埠，可能會導致數據機損壞。

要使用傳真 / 資料數據機時，請用電話線連接數據機埠到電話插孔。

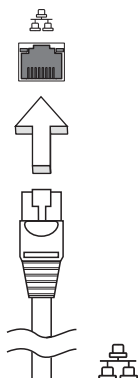


警告！請使用符合使用國當地規格的電話線。

內建網路功能

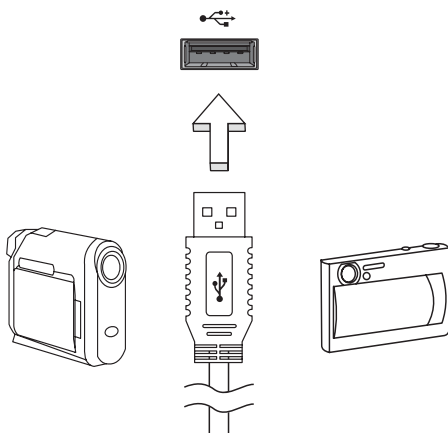
內建網路功能，可讓電腦連接至乙太網路架構的區域網路。

要使用網路功能，請將網路線從電腦機身的乙太網路 (RJ-45) 埠，連接到區域網路中的網路埠或集線器。



通用序列匯流排 (USB)

USB 2.0 埠為讓您串接其他 USB 周邊裝置，且不需要佔用珍貴系統資源的高速序列匯流排。



PC 卡插槽

配備於電腦的 Type II PC 卡插槽，可增強電腦的使用性和擴充性。這些介面卡上應該有 PC 卡的標誌。

PC 卡（前身為 PCMCIA）為攜帶型電腦的擴充介面卡，可提供和桌上型電腦一樣的擴充功能。常見的 PC 卡包括了 Flash、傳真/資料數據機、WLAN 和 SCSI 卡。

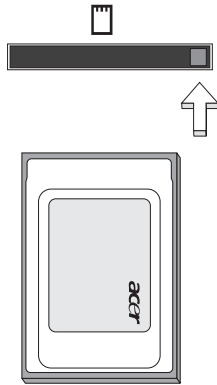
CardBus 透過將頻寬擴充為 32 位元來改善 16 位元的 PC 卡技術。



注意：有關如何安裝 PC 卡及使用其功能，請參閱該卡的使用手冊。

安裝 PC 卡

將 PC 卡插入插槽內，並依需要建立適當連線（例如，網路線）。如需詳細資訊，請參閱該卡的使用手冊。



移除 PC 卡

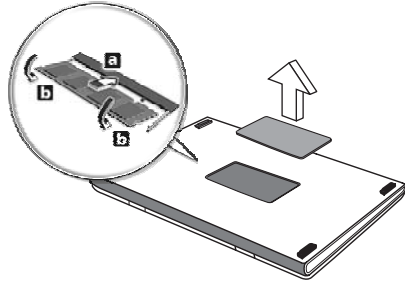
移除 PC 卡之前：

- 1 請結束使用該 PC 卡的應用程式。
- 2 左鍵點一下工作列上的 PC 卡圖示，並停止 PC 卡的操作。
- 3 按下插槽退出鈕；接著，再按一次退出鈕以退出 PC 卡。

安裝記憶體

請依下列步驟來安裝記憶體：

- 1 關機並拔掉 AC 電源轉換器 (若有連接)，再移除電池組。接著將電腦翻轉過來，使其底部朝上以便安裝記憶體。
- 2 鬆開記憶體插槽蓋上的螺絲，接著向上提起並移除該插槽蓋。
- 3 將記憶體模組以斜角方式插入插槽中 **(a)**，並輕輕往下壓直到卡緊定位 **(b)**。



- 4 關上記憶體插槽蓋並鎖回螺絲。
- 5 重新安裝電池組和連接 AC 電源轉換器。
- 6 開啓電腦電源。

電腦會自動偵測並重新設定總記憶體大小。如需協助，請洽詢 Acer 經銷商或專業的技術人員。

BIOS 公用程式

BIOS 公用程式是內建於電腦 BIOS 內的硬體架構程式。

在您購買本電腦時，所有組態均已確設定並最佳化，因此您不需再特別執行 BIOS 公用程式。但萬一遇到組態問題，您還是可以執行本公用程式。

要啓用 BIOS 公用程式，請在 notebook PC 標誌出現後，並於進行開機自我測試 (Power-On Self Test; POST) 過程時，按下 <F2> 鍵。

開機順序

若要在 BIOS 公用程式內設定開機順序，請先進入 BIOS 公用程式。然後從螢幕上方的主選單中選擇「**Boot**」。

啓用 disk-to-disk recovery

若要啓用 disk-to-disk recovery 回復作業 (硬碟回復)，請先進入 BIOS 公用程式。然後從螢幕上方的主選單中選擇「**Main**」。並在螢幕下方找到「**D2D Recovery**」選項，使用 <F5> 和 <F6> 鍵將此值設定成「**Enabled**」。

密碼

若要設定開機密碼，請先進入 BIOS 公用程式。然後從螢幕上方的主選單中選擇「**Security**」。找到「**Password on boot:**」選項，使用 <F5> 和 <F6> 鍵來啓動此功能。

使用軟體

播放 DVD 影片

如果光碟機槽已安裝了 DVD 光碟機，您就可以在電腦上播放 DVD 影片。

- 1 退出 DVD 光碟機托盤，放入 DVD 光碟，接著關上 DVD 光碟機托盤。



重要！當您第一次執行 DVD 播放程式時，程式會要求您輸入區碼。DVD 碟片共分為 6 區。一旦您的電腦設好區碼後，就只能播放該區碼的 DVD 碟片。您最多可以設定區碼五次（包括第一次），最後一次所設定的，就會成為永久的區碼。回復硬碟也無法重設區碼的次數。請參閱下列的 DVD 影片區碼分類表。

- 2 等待幾秒鐘後，電腦就會自動開始播放 DVD 影片。

區碼	國家或地區
1	美國、加拿大
2	歐洲、中東、南非、日本
3	東南亞、台灣、南韓
4	拉丁美洲、澳大利亞、紐西蘭
5	舊蘇聯、非洲各地、印度
6	中華人民共和國



注意：要變更區碼，請在 DVD 光碟機中放入不同區碼的 DVD 碟片。如需更多資訊，請參閱線上說明。

Power management

本電腦內建一個電源管理單元，可監視系統活動。所謂系統活動是指牽涉下列一個或多個裝置的任何執行動作，包括鍵盤、滑鼠、硬碟、連接至電腦的周邊設備及視訊記憶體。若在指定的一段時間內，系統偵測不到任何動作（稱為閒置逾時），系統將會暫停一個或所有裝置的活動，以節省電力。

本電腦採用了支援進階組態與電源介面 (Advanced Configuration and Power Interface : ACPI) 的電源管理模式，可讓電腦節省最多電力，同時又可發揮最大效能。Windows 可替電腦處理所有省電的相關瑣事。

Acer eRecovery Management

Acer eRecovery Management 是一套可迅速備份和還原系統的工具。您可以為目前的系統設定建立系統備份檔，並將備份檔儲存到硬碟、CD 或 DVD 中。

Acer eRecovery Management 包含以下功能：

- 1 建立備份檔
- 2 從系統備份檔還原系統
- 3 製作出廠預設映像檔光碟
- 4 不需光碟，即可重新安裝隨機附贈軟體
- 5 變更 Acer eRecovery Management 密碼

本章節將指導您完成每個步驟。



注意：此功能僅適用於特定型號。對於沒有內建燒錄機的電腦，請在 Acer eRecovery Management 開始執行相關工作之前，先安裝一台 USB 或 IEEE1394 相容的外接式燒錄機。

建立備份檔

您可以建立備份映像檔，並儲存到硬碟、CD 或 DVD 中。

- 1 開機進入 Windows XP。
- 2 按下 **<Alt> + <F10>** 並執行 Acer eRecovery Management 公用程式。
- 3 輸入密碼以繼續。預設密碼是 6 個 0。
- 4 在 Acer eRecovery Management 視窗中，選擇「**Recovery settings**」，然後按一下「**Next**」。
- 5 在 Recovery settings 視窗中，選擇「**Backup snapshot image**」，然後按一下「**Next**」。
- 6 選擇備份方式。
 - a 選擇「**Backup to HDD**」可將備份的光碟映像檔儲存到磁碟機 D 槽。
 - b 選擇「**Backup to optical device**」可將備份的光碟映像檔儲存到 CD 或 DVD 中。
- 7 選擇好備份方式後，按一下「**Next**」。

請依畫面指示說明完成所有步驟。

從系統備份檔還原系統

您可以從硬碟、CD 或 DVD 中回復預先製作的系統備份（如「**建立備份**」一節所述）。

- 1 開機進入 Windows XP。
- 2 按下 **<Alt> + <F10>** 並執行 Acer eRecovery Management 公用程式。
- 3 輸入密碼以繼續。預設密碼是 6 個 0。
- 4 在 Acer eRecovery Management 視窗中，選擇「**Recovery actions**」，然後按一下「**Next**」。
- 5 選擇想使用的回復方式，並根據畫面指示完成所有步驟。



注意：「Restore C:」選項僅在硬碟 (D:) 中已有儲存的備份檔時才能使用。請參閱「**建立備份**」一節。

製作出廠預設映像檔光碟

當 System CD 和 Recovery CD 都無法成功時，您可以使用本項功能。

- 1 開機進入 Windows XP。
- 2 按下 **<Alt> + <F10>** 並執行 Acer eRecovery Management 公用程式。
- 3 輸入密碼以繼續。預設密碼是 6 個 0。
- 4 在 Acer eRecovery Management 視窗中，選擇「**Recovery settings**」，然後按一下「**Next**」。
- 5 在 Recovery settings 視窗中，選擇「**Burn image to disk**」，然後按一下「**Next**」。
- 6 在 Burn image to disk 視窗中，選擇「**01. Factory default image**」，然後按一下「**Next**」。
- 7 請依畫面指示說明完成所有步驟。

不需光碟，即可重新安裝隨機附贈軟體

Acer eRecovery Management 儲存預先安裝的軟體以方便重新安裝驅動程式和應用程式。

- 1 開機進入 Windows XP。
- 2 按下 **<Alt> + <F10>** 並執行 Acer eRecovery Management 公用程式。
- 3 輸入密碼以繼續。預設密碼是 6 個 0。
- 4 在 Acer eRecovery Management 視窗中，選擇「**Recovery actions**」，然後按一下「**Next**」。
- 5 在 Recovery settings 視窗中，選擇「**Reinstall applications/drivers**」，然後按一下「**Next**」。
- 6 選擇所需的驅動程式或應用程式，並按照螢幕指示重新安裝。

在第一次使用時，Acer eRecovery Management 必須準備所有需要的軟體，也許得花上幾秒鐘才會跳出視窗。

變更密碼

Acer eRecovery Management 和 Acer disk-to-disk Recovery 是受到密碼保護的，但使用者可以更改此密碼。根據以下步驟在 Acer eRecovery Management 中更改密碼。

- 1 開機進入 Windows XP。
- 2 按下 **<Alt> + <F10>** 並執行 Acer eRecovery Management 公用程式。
- 3 輸入密碼以繼續。預設密碼是 6 個 0。
- 4 在 Acer eRecovery Management 視窗中，選擇「**Recovery settings**」，然後按一下「**Next**」。
- 5 在 Recovery settings 視窗中，選擇「**Password: Acer eRecovery Management password**」，變更 Acer eRecovery Management 密碼，然後按一下「**Next**」。
- 6 請依畫面指示說明完成所有步驟。



注意：如果系統當機，並且無法開機進入 Windows 時，使用者可以執行「Acer disk-to-disk recovery」以便在 DOS 模式下回復出廠預設值。

故障排除

本章將告訴您如何正確處理常見的系統故障問題。當發生問題時，請先詳細閱讀本章，再決定是否撥打電話尋求技術支援。當發生嚴重的故障時，可能需要拆開電腦。但是，切勿自行拆解電腦。請與經銷商或授權服務中心聯繫，尋求協助。

疑難排解提示

本筆記型電腦內含進階設計，可於螢幕上提供錯誤訊息報告，幫助您解決問題。

如果系統報告了一個錯誤訊息，或發生了錯誤情形，請參閱下列「錯誤訊息」。如果問題無法解決，請與經銷商聯繫。詳情請參閱第 34 頁的「服務需求」。

錯誤訊息

如果您接收到錯誤訊息，請記下訊息，並採取正確步驟。下表依照英文字母的先後順序列出了錯誤訊息及建議的解決方法。

錯誤訊息	正確步驟
CMOS battery bad	請與經銷商或授權服務中心聯繫。
CMOS checksum error	請與經銷商或授權服務中心聯繫。
Disk boot failure	請將系統（開機）磁片放入軟碟機（A:）中，然後按下 <Enter> 來重新開機。
Equipment configuration error	按下 <F2> （於 POST 中）來進入 BIOS 公用程式；然後按下 Exit 來結束並重新設定電腦。
Hard disk 0 error	請與經銷商或授權服務中心聯繫。
Hard disk 0 extended type error	請與經銷商或授權服務中心聯繫。
I/O parity error	請與經銷商或授權服務中心聯繫。
Keyboard error or no keyboard connected	請與經銷商或授權服務中心聯繫。
Keyboard interface error	請與經銷商或授權服務中心聯繫。
Memory size mismatch	按下 <F2> （於 POST 中）來進入 BIOS 公用程式；然後按下 Exit 來結束並重新設定電腦。

如果您在執行過更正動作之後仍然遇到問題，請與您的經銷商或授權服務中心聯繫以獲得協助。某些問題可以使用 BIOS 公用程式來解決。

規範和安全注意事項

符合 ENERGY STAR (能源之星) 規範

身為 ENERGY STAR (能源之星) 的合作夥伴，宏碁公司決定本產品將符合 ENERGY STAR (能源之星) 對於能源效能的一切規範。

FCC 注意事項

本產品經過測試並判定符合 B 級數位設備限制，且遵照 FCC 條例第 15 節。該限制是為了提供合理保護，避免住宅安裝時引起有害干擾而設計的使用條件。本產品會產生、使用並發射無線電頻率能量，若您未按指示來安裝與使用，可能會對無線電通訊造成有害干擾。

然而，我們無法保證一些特定的安裝方式不會發生干擾。如果本產品對收音機或電視接收造成有害干擾（可經由打開或關閉本產品而確認），則使用者可嘗試利用下列方式進行調整：

- 移動接收天線的角度或位置
- 增加裝置與接收器之間的距離
- 不要共用裝置與接收器的電源插座
- 如需協助，請洽詢經銷商或專業的收音機 / 電視技術人員

注意：遮蔽型電線

本產品與其它電腦裝置之間的連接，必須使用遮蔽型電線以符合 FCC 規定。

注意：周邊裝置

僅通過認證且符合 Class B 限制的周邊裝置（輸入 / 輸出裝置、終端機、印表機等）方能與本產品搭售。若與其他未經認證的週邊裝置共同使用時，可能會干擾收音機與電視的接收。

警告

未經製造廠商許可的變更或修改可能導致使用者喪失操作本產品的權利，此授權係由聯邦通訊委員會 (Federal Communications Commission) 所賦予。

使用條件

本產品符合 FCC 條例第 15 節限制。操作時，請遵循下列兩項條件：(1) 本產品不得產生傷害性干擾，且 (2) 本產品必須接受任何接收到的干擾訊號，包括可能導致非預期操作的干擾。

適用於歐盟國家的符合聲明

特此，宏碁公司宣告此筆記型電腦系列符合 Directive 1999/5/EC 條款的基本要求和相關規定。(如需完整文件，請造訪 <http://global.acer.com/products/notebook/reg-nb/index.htm>)。

數據機：

TBR 21

本產品已通過驗證 [Council Decision 98/482/EC - "TBR 21"]，可經由單一終端連線至 Public Switched Telephone Network (PSTN：公用交換電話網路)。但是，由於不同國家或地區各個 PSTN 之間的差異，因此這項許可本身並不能無條件保證在每個 PSTN 終端點都能夠操作正常。如果出現問題，您應在第一時間洽詢聯絡本產品的供應商。

可應用的國家清單

2004 年 5 月的歐盟會員國包括了：比利時、丹麥、德國、希臘、西班牙、法國、愛爾蘭、義大利、盧森堡、荷蘭、奧地利、葡萄牙、芬蘭、瑞典、英國、愛沙尼亞、拉脫維亞、立陶宛、波蘭、匈牙利、捷克、斯洛伐克、斯洛維尼亞、賽浦路斯及馬爾它。此使用方式適用於歐盟的國家和挪威、瑞士、冰島和列支敦斯登。此裝置必須在嚴格遵守使用國家之規定和限制下使用。如需進一步資訊，請洽詢使用國家的當地辦公室。

重要安全指示

請仔細閱讀本安全指示，並加以妥善保存，以利將來參考用途。

- 1 務必遵守標示在本產品上的所有警告與指示訊息。
- 2 請先將本產品從牆上插座拔除後，再進行清理工作。勿使用液狀或噴霧清潔劑。使用微濕的布擦拭清潔本產品。
- 3 勿靠近水邊使用本產品。
- 4 勿將本產品放置在不穩固的平台、支架或桌面上使用。本產品可能因掉落而導致嚴重受損。
- 5 看得見的插槽和通風孔均作為通風之用；為確保本產品操作的可靠性，並預防過熱，絕不可堵塞或蓋住這些通風孔。也請勿將本產品放置在床上、沙發、地毯等類似地點上，因為這樣可能會堵塞通風孔。除非有適當的通風，否則絕對不要將本產品放在靠近電暖爐或導熱器的地方，或置放於像微波爐這類的電器中。
- 6 本產品僅可使用電源線標籤所規定的電壓。若不確定可供使用的電壓種類，請洽詢經銷商或當地的電力公司。
- 7 請勿在電源線上面放置任何重物。電源線的走線或配置要特別小心，避免放在會被物品或腳絆到的地方。

- 8 使用延長線時，請注意其電流負荷量。插在同一延長線的電器設備使用電量不可超過延長線的電流負荷量。同時，同一插座的耗電量也不可超過保險絲的負荷量。
- 9 請勿將任何物體從通風槽中插入產品中，因為可能會觸電或造成短路，並導致火災或產生電擊。切勿潑灑任何液體到產品上。
- 10 請勿自行維修本產品，因為打開或移除機殼時，會讓您暴露在危險的電壓或其他風險之中。應由專業合格的維修人員進行維修工作。
- 11 發生下列情形時，請拔掉本產品的電源插頭，並由專業人員進行維修：
 - a 當電源線或插頭損壞或磨損時。
 - b 如果有液體潑灑在產品上。
 - c 如果產品遭雨淋或浸在水中。
 - d 在遵守使用手冊說明下，若產品仍然無法正常操作。僅可調整使用手冊中所提及的調整功能，因為不當調整可能會損壞產品，並常使專業合格的維修人員花費更長的時間，才可讓產品恢復正常情形。
 - e 如果產品掉落，或機殼已經損壞。
 - f 如果產品的效能出現極大的改變，則表示產品需要維修。
- 12 筆記型電腦系統系列是使用鋰電池組。建議應在更換時使用本產品專用電池，使用其他類型的電池可能導致火災或爆炸。
- 13 警告！電池若未妥善處理，可能會導致爆炸。請勿拆卸電池，或用火銷毀電池。請將電池放在小孩拿不到的地方，並妥善處理廢棄電池。
- 14 為防止意外電擊危險，請在確定牆上插座正確接地的情況下使用 AC 電源轉換器。
- 15 僅使用本產品專用電源線組合（隨配件盒附贈的）。此電源線組合屬可分離式：UL 安全規定 / CSA 認證 / SPT-2 類、最小功率設定 7 A 125 V、VDE 認可或同等認可。最大的長度為 4.6 公尺（15 呎）。
- 16 每次進行維修或拆卸本產品前，請先從牆上插座所有電話線拔下。
- 17 避免在雷雨天使用電話線（無線電話除外）。閃電可能會對電腦造成間接的電擊危險。

雷射產品相容聲明

本電腦中使用的 CD 或 DVD 光碟機為雷射產品。

CD 或 DVD 光碟機的類別標籤（如下所示）黏貼於光碟機之上。

CLASS 1 LASER PRODUCT

CAUTION: INVISIBLE LASER RADIATION WHEN OPEN. AVOID EXPOSURE TO BEAM.

LCD 像素宣告

本 LCD 液晶螢幕是以高精密度生產技術所製造。儘管如此，偶爾還是會有些像素不亮，或顯示成黑色或彩色的小點。但此種情形不會影響影像本身的品質，也不會造成功能異常。

Macrovision 著作權保護宣告

本產品採用的著作權保護技術，受到美國特定專利權和其他智慧財產權的宣告保護。若要使用此著作保護技術，除非取得 Macrovision 公司的授權，否則僅限於家中用和其它有限用途。所有反向工程或反組譯都是被嚴禁的。

美國專利號為 4,631,603、4,819,098、4,907,093、5,315,448 和 6,516,132。

無線設備管控注意事項



注意：底下的管控資訊僅適用於配備無線區域網路和 / 或 Bluetooth 的型號。

一般

本產品遵循任何同意使用無線裝置的國家或地區的無線電頻率和安全標準。本產品是否包含無線電裝置（例如無線區域網路和 / 或 Bluetooth 模組），乃取決於組態。底下的資訊適用於配備有這類裝置的產品。

歐盟 (EU)

此裝置遵循底下所列歐洲會議指示 (European Council Directives) 的基本需求：

73/23/EEC 低伏特指示



- **EN 60950**

89/336/EEC 電磁相容性 (EMC) 指示

- **EN 55022**
- **EN 55024**
- **EN 61000-3-2/-3**

99/5/EC 無線電和電信終端設備 (R&TTE)

- **第 3.1a 條) EN 60950**
- **第 3.1b 條) EN 301 489 -1/-17**
- **第 3.2 條) EN 300 328-2**
- **第 3.2 條) EN 301 893 * 僅適用於 5 GHz**

  (for 5 GHz device)

可應用的國家清單

2004 年 5 月的歐盟會員國包括了：比利時、丹麥、德國、希臘、西班牙、法國、愛爾蘭、義大利、盧森堡、荷蘭、奧地利、葡萄牙、芬蘭、瑞典、英國、愛沙尼亞、拉脫維亞、立陶宛、波蘭、匈牙利、捷克、斯洛伐克、斯洛維尼亞、賽浦路斯及馬爾它。此使用方式適用於歐盟的國家和挪威、瑞士、冰島和列支敦斯登。此裝置必須在嚴格遵守使用國家之規定和限制下使用。如需進一步資訊，請洽詢使用國家的當地辦公室。

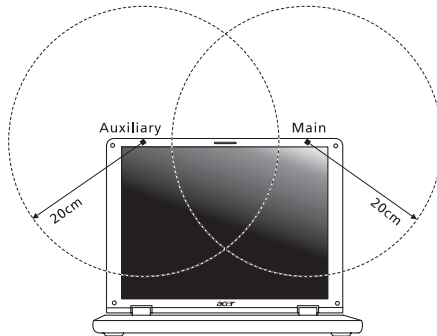
FCC 無線電頻率安全要求

本產品之無線區域網路 Mini-PCI 卡和 Bluetooth 卡的輻射輸出功率遠低 FCC 無線電頻率的放射限制規定。然而，此筆記型電腦系列在正常操作下應儘量減少與人體接觸的可能性，如下所列。

- 1 使用者必須遵守每一項無線電頻率選項裝置的使用手冊中有關無線選項裝置的無線電頻率安全規範。



小心：為了符合 FCC RF 暴露設備需求，在內建於螢幕中的整合式線區域網路 Mini-PCI 卡與所有人之間都必須確保至少 20 公分 (8 英吋) 之間的距離。



注意：Acer 無線 Mini PCI 配接卡中含有傳輸多樣性功能。此功能不會同時從兩個天線中放射無線電頻率。可以自動或手動選擇其中一個天線（由使用者選擇）以獲得較佳的無線電通訊品質。

- 2 由於本裝置的操作範圍限制於 5.15 至 5.25 GHz 頻率內，因此僅受限於室內使用。根據 FCC 規定，本裝置必須在 5.15 至 5.25 GHz 的頻率範圍之內的室內使用，以降低對於共用頻道的行動衛星系統所造成的潛在性傷害。

- 3 高功率無線基地台是設定給 5.25 至 5.35 GHz 及 5.65 至 5.85 GHz 頻率間的使用者使用。這些無線基地台可能會導致導致對本裝置的干擾及 / 或損壞。
- 4 不正確的安裝或未經授權的使用可能對無線通訊造成有害干擾。同時任何意圖損害內建天線的行為將使 FCC 認證及產品保固失效。

加拿大 – 低功率免驗無線通訊裝置 (RSS-210)

- a 一般資訊
操作時，請遵循下列兩項條件：
 1. 此裝置不可產生干擾，且
 2. 此裝置必須能夠接受任何干擾，包括可能導致裝置操作不順的干擾。
 - b 在 2.4 GHz 頻率之內操作
為了防止對其他被授權服務造成電波干擾，本裝置應在室內使用，若需安裝於室外需合乎相關授權規定。
 - c 在 5 GHz 頻率之內操作
- 5150 - 5250 MHz 之間頻寬的裝置僅供室內使用，其可降低對於共用頻道的行動衛星系統的潛在性傷害干擾。
 - 高功率無線基地台是設定給 5.25 至 5.35 GHz 及 5.65 至 5.85 GHz 頻率間的主要使用者使用（指其擁有高優先權）。這些無線基地台可能會導致對於 LELAN（授權免除區域網路）裝置的干擾及 / 或損壞。

人體曝露於無線電頻率的範圍 (RSS-102)

此筆記型電腦系列採用低增益整合式天線，該天線發射的無線電頻率範圍未超過加拿大健康部 (Health Canada) 為一般民衆所做的限制標準；請參考安全法規 6 (SafetyCode 6)，該法規可在加拿大健康部的網站上取得，網址為：
www.hc-sc.gc.ca/rpb。

Federal Communications Commission Declaration of Conformity

This device complies with Part 15 of the FCC Rules. Operation is subject to the following two conditions: (1) This device may not cause harmful interference, and (2) This device must accept any interference received, including interference that may cause undesired operation.

The following local manufacturer/importer is responsible for this declaration:

Product name:	Notebook PC
Model number:	MS2180
Machine type:	Aspire 3620
SKU number:	Aspire 362xxx ("x" = 0 - 9, a - z, or A - Z)
Name of responsible party:	Acer America Corporation
Address of responsible party:	2641 Orchard Parkway San Jose, CA 95134 USA
Contact person:	Mr. Young Kim
Tel:	408-922-2909
Fax:	408-922-2606

Declaration of Conformity for CE Marking

Name of manufacturer: Beijing Acer Information Co., Ltd.
 Address of manufacturer: Huade Building, No.18, ChuangYe Rd.
 ShangDi Zone, HaiDian District Beijing PRCE marking
 Contact person: Mr. Easy Lai
 Tel: 886-2-8691-3089
 Fax: 886-2-8691-3000
 E-mail: easy_lai@acer.com.tw
 Declares that product: Notebook PC
 Trade name: Acer
 Model number: MS2180
 Machine type: Aspire 3620
 SKU number: Aspire 362xxx ("x" = 0 - 9, a - z, or A - Z)

Is in compliance with the essential requirements and other relevant provisions of the following EC directives.

Reference no.	Title
89/336/EEC	Electromagnetic Compatibility (EMC directive)
73/23/EEC	Low Voltage Directive (LVD)
1999/5/EC	Radio & Telecommunications Terminal Equipment Directive (R&TTE)

The product specified above was tested conforming to the applicable Rules under the most accurate measurement standards possible, and all the necessary steps have been taken and are in force to assure that production units of the same product will continue to comply with these requirements.

Easy Lai

Easy Lai, Director
 Regulation Center
 Environment & Safety

Nov. 1, 2005

Date